

МИНИ-ПУТЕВОДИТЕЛЬ

# НОРИЛЬСК

Окно в неизведанный  
мир Арктики





Комедия «Вас вызывает Таймыр» вышла в 1970-м, по сюжету один из героев занимался снабжением полуострова, на котором в то время продолжалось промышленное строительство. Через год в Норильск приехал премьер-министр Канады Пьер Эллиот Трюдо и назвал город «одним из чудес света, которое являет пример для всех других стран в обживании Крайнего Севера».

История этих мест простирается до легендарной Мангазеи, в XVII веке для строительства этого первого заполярного города из будущего Норильска привозили руду. Сегодня Норильск чаще всего именуют столицей Красноярской Арктики и воротами Таймыра. А побывать на плато Путорана — жемчужине полуострова, куда почти не ступала нога человека, — мечтают многие экотуристы. Вас тоже притягивает не тронутая цивилизацией природа, романтика открытий и дух приключений? Тогда добро пожаловать на таинственные заполярные просторы!

# Норильск чем ты

## НОРИЛЬСК И ТАЙМЫР

ВИЗИТНАЯ КАРТОЧКА.....	2
ГОРОДСКОЙ ТУРИЗМ.....	8
КУЛЬТУРНЫЙ ТУРИЗМ.....	12
ПОЗНАВАТЕЛЬНЫЙ ТУРИЗМ.....	20
ПРОМЫШЛЕННЫЙ ТУРИЗМ.....	28
ГАСТРОНОМИЧЕСКИЙ ТУРИЗМ.....	30
ЭКОЛОГИЧЕСКИЙ ТУРИЗМ.....	36
ПРИКЛЮЧЕНЧЕСКИЙ ТУРИЗМ.....	58
СОБЫТИЙНЫЙ ТУРИЗМ.....	60
КОНТАКТЫ.....	68

# теплее, думаешь

# ДОБРО ПОЖАЛОВАТЬ!



## ГДЕ ЭТО

**Норильск находится в 300 км к северу от полярного круга, в 80 км к востоку от Дудинского порта на реке Енисей и в 2400 км от Северного полюса.** Это один из самых северных городов мира, где проживает более 170 тыс. человек. Норильск включает в себя три района — Центральный, Талнах и Кайеркан, а также жилое образование Оганер и поселок Снежногорск.

Город Норильск расположен к югу от Таймырского полуострова. **Таймыр — чемпион по размерам среди полуостровов России.** Его площадь —

400 тыс. км<sup>2</sup>. Полуостров находится в самой северной части суши Евразии, между Енисейским заливом Карского моря и Хатангским заливом моря Лаптевых. Главная достопримечательность Таймыра — легендарное **плато Путорана**.

## КЛИМАТ

Норильск построен в зоне вечной мерзлоты, толщина многолетнемерзлых пород достигает 300–500 м. Здесь довольно суровые погодные условия: зимой, которая длится с октября по май, температура воздуха может опускаться до -56 °С. Лето прохладное и короткое, однако бывают дни,

## НОРИЛЬСК: ГОРОД В КРАСНОЯРСКОМ КРАЕ



В Красноярской Арктике не бывает случайных людей. Целью она становится только для решительных путешественников, предпочитающих небанальные маршруты. Посмотрим на карту и сориентируемся, где находится город контрастов Норильск и какими морями омывается «дикий» полуостров Таймыр.

когда столбик термометра поднимается до +34 °С. При этом город входит в пятерку самых ветреных населенных пунктов планеты — скорость потоков воздуха может достигать 30–40 м/сек.

## СЕВЕРНОЕ СИЯНИЕ

Норильск находится за Северным полярным кругом, поэтому здесь можно наблюдать полярное сияние, полярный день и полярную ночь. Северное сияние норильчане чаще всего наблюдают в период с 21 сентября по 21 марта. Полярный день длится **с 20 мая по 24 июля**, полярная ночь — **с 30 ноября по 13 января**.

## МЕСТНОЕ ВРЕМЯ

Часовой пояс в Норильске — UTC +7 (GMT +7), временная разница с Москвой — 4 часа.

## ЖИТЕЛИ

В Норильске живут представители **77 национальностей\***, среди них русские, украинцы, азербайджанцы, татары, лезгины, чувашы, башкиры, белорусы и другие. Важно выделить пять коренных народов Севера, проживающих на Таймыре, — это долганы, ненцы, нганасаны, эвенки и энцы.

\* По данным Всероссийской переписи населения 2022 года.

# ЧЕК-ЛИСТ ПУТЕШЕСТВЕННИКА В НОРИЛЬСКЕ

Дорогой путешественник,  
эта страница специально для тебя!

Брось себе вызов — стань настоящим норильчанином,  
попробуй выполнить все задания.



**СДЕЛАТЬ ФОТО  
СЕВЕРНОГО СИЯНИЯ  
В ТУНДРЕ**

Сезон северного сияния  
начинается в сентябре



**ПОКОРИТЬ  
ТАИНСТВЕННУЮ  
ГОРУ ШМИДА**

Эту гору возле  
Норильска лучше  
посещать с проводником



**ПОСЕТИТЬ САМЫЙ  
СЕВЕРНЫЙ ТЕАТР**

Норильский Заполярный  
театр драмы имени  
Вл. Маяковского



**СХОДИТЬ  
НА ЭКСКУРСИЮ  
ПО НОРИЛЬСКУ**

Как в условиях Арктики  
возник современный  
город



**ПОСЕТИТЬ ЦЕНТР  
РАЗВИТИЯ ТУРИЗМА**

Здесь подскажут,  
как выполнить весь  
чек-лист



**ПРОСЛУШАТЬ АУДИОГИД  
ПО НОРИЛЬСКУ**

Увлекательные экскурсии  
в вашем смартфоне



**ПОПРОБОВАТЬ  
СТРОГАНИНУ  
ИЗ СЕВЕРНОЙ РЫБЫ**

А еще попробуйте  
сагудай и оленину



**ПОГРУЗИТЬСЯ  
В ШАХТУ «АНГИДРИТ»**

Единственный в России  
учебный подземный  
полигон, принадлежащий  
компании «Норникель»



**УЗНАТЬ В МУЗЕЕ,  
КАК ОСЕДЛАЛИ  
ОЛЕНЯ**

Здесь вы узнаете о пяти  
коренных малочисленных  
народах Таймыра



**ПРОКАТИТЬСЯ  
НА ДЖИПАХ У ПОДНОЖИЯ  
ПЛАТО ПУТОРАНА**

Водопады, горы без  
вершин и бескрайняя  
тундра!



**ВЛЮБИТЬСЯ  
В НОРИЛЬСК!**

Галочку можно поставить  
и без выполнения всех  
пунктов



Чек-лист и аудиогид  
разработаны командой  
Молодежной коллегии  
города Норильска



Полуостров Таймыр — это сотни тысяч квадратных километров диких земель. Норильск стоит посреди бескрайней тундры, улицы и дороги есть только в черте города. Здесь вы почувствуете себя настоящим первооткрывателем, поэтому к экспедиции нужно основательно подготовиться.

## ПАМЯТКА ДЛЯ ТУРИСТОВ

### КАК ДОБРАТЬСЯ

- Главный круглогодичный транспорт для Норильска — самолет. Прямые рейсы летают из Москвы, Санкт-Петербурга, Красноярска и других городов России. Аэропорт расположен в 47 км от города.

- В период летней навигации в Норильск можно дойти по реке Енисей из Красноярска.

### ТУРИСТИЧЕСКИЙ СЕЗОН

**Идеальное время для путешествий по Красноярской Арктике — с апреля по октябрь.** Снежная весна — время кататься на доске и снегоходе, сходить в лыжный поход. В летние месяцы, когда стоит полярный день и солнце не опускается за горизонт, туристы с удовольствием гуляют по цветущей тундре, собирают грибы, пробуют чернику, бруснику, морошку и другие северные ягоды.

## ПРАКТИЧЕСКИЕ СОВЕТЫ ГОСТЯМ НОРИЛЬСКА

1. Планируйте свое путешествие и покупайте билеты заранее.
2. Оформите медстраховку путешественника. Это особенно важно, если планируете выезд за пределы города и походы в горы.
3. Приобретайте туристические продукты у официальных туроператоров и выбирайте только аттестованных экскурсоводов, гидов-переводчиков и инструкторов-проводников.
4. Возьмите для летних прогулок по тундре: закрытую теплую одежду и обувь, резиновые сапоги и гамаши, головной убор или анорак с капюшоном и защитную противомоскитную сетку.
5. Не забудьте репелленты. Защита от насекомых — базовое условие успешного летнего путешествия.
6. Заранее скачайте офлайн-карты местности, так как за пределами Норильска временами мобильная связь и интернет пропадают.
7. Запаситесь пауэрбанком и сменными аккумуляторами для фото- и видеотехники.
8. Фальшфейер поможет вам отпугнуть диких северных животных и даст время скрыться.



# ТОЧКА СТАРТА

ДЛИНА  
ЛЕНИНСКОГО ПРОСПЕКТА –  
**2,25 КМ.**  
ЛЕГКО ПРОЙТИ  
ЗА ОДНУ ПРОГУЛКУ!

Норильск словно остров посреди тундры – с «материком» его не соединяют ни железные, ни автодороги. Туристы прилетают сюда на самолете, чтобы отправиться в путешествие по Красноярской Арктике. И никогда не пропускают первую остановку – знакомство с городом.

Современный, индустриальный, постоянно развивающийся **Норильск построен на вечной мерзлоте**. Лютые морозы и огромные промышленные мощности прославили его на весь мир. Город получил свое имя от названия реки Норильской, а она в свою очередь – от слова «норило» – это шест-пластина, которым рыбаки-северяне проталкивают сети подо льдом.

Иногда **туристы называют Норильск маленьким Питером**, потому что центральные улицы города украшены монументальными зданиями

в стиле сталинского ампира. Фасады домов выкрашены в яркие цвета: так норильчанам легче переносить долгие полярные ночи.

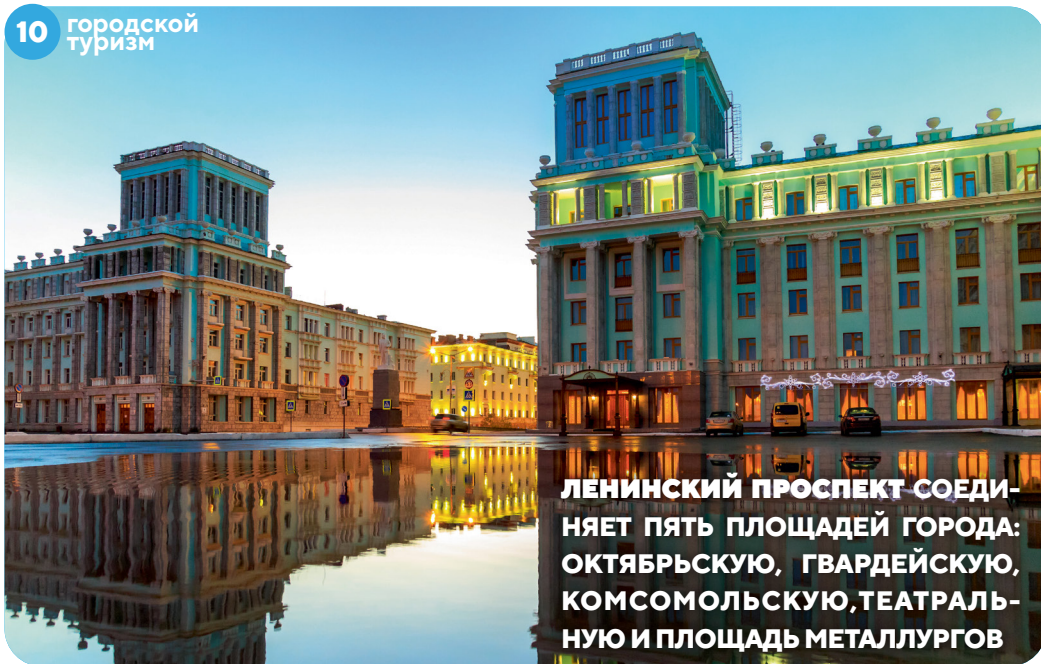
Пять площадей города – Октябрьскую, Гвардейскую, Комсомольскую, Театральную и площадь Metallургов – соединяет **Ленинский проспект**. Эта главная улица Норильска является миниатюрной копией питерского Невского проспекта; примыкающие к ней дворы-колодцы, по замыслу архитекторов, защищают жилую застройку от метелей.



## ГОРОД НА ВЕЧНОЙ МЕРЗЛОТЕ

Витольд Непокойчицкий

был главным архитектором проекта Норильска. Именно он придал молодому городу черты, свойственные сталинскому ампиру. При этом возведение домов в условиях Крайнего Севера требовало поиска новых технологических решений. Так, инженер-гидротехник Михаил Ким предложил строить объекты на сваях и доказал эффективность этого метода.



**ЛЕНИНСКИЙ ПРОСПЕКТ СОЕДИНЯЕТ ПЯТЬ ПЛОЩАДЕЙ ГОРОДА: ОКТЯБРЬСКУЮ, ГВАРДЕЙСКУЮ, КОМСОМОЛЬСКУЮ, ТЕАТРАЛЬНУЮ И ПЛОЩАДЬ МЕТАЛЛУРГОВ**

### ОКТЯБРЬСКАЯ ПЛОЩАДЬ

Одна из самых популярных фототочек в городе — вид на два дома-близнеца и памятник В. Ленину. В доме № 1 планируют открыть многофункциональное общественное пространство, в доме напротив работает гостиница «Полярная звезда». Октябрьская площадь остается одним из самых ярких примеров ансамблевого строительства, характерного для советской архитектуры послевоенных лет.

### ГВАРДЕЙСКАЯ ПЛОЩАДЬ

Строительство одной из самых красивых площадей Норильска шло в 1950–60-х годах. Как и 70 лет назад, сейчас в полукруглых зданиях со сложным контуром расположены центральные универмаги, магазины и кафе города.

### ПЛОЩАДЬ МЕТАЛЛУРГОВ

На площади расположен кинотеатр и крупнейший за полярным кругом спортивно-развлекательный комплекс «Арена-Норильск», в который входят самый северный аквапарк «Тропикана», фитнес-клуб и большая «галерея» торговых площадей.

### ПЛОЩАДЬ ГОРНЯКОВ

Район Талнах, в котором находится площадь, сегодня называют рудной столицей России, но когда-то на этом месте располагался лишь небольшой рабочий поселок. В память о людях, давших старт развитию градообразующего предприятия «Норильский никель», установлен бронзовый памятник горняку. Есть поверье, что потерять ботинок бронзового горняка — к удаче.



### ТЕАТРАЛЬНАЯ ПЛОЩАДЬ

Норильский Заполярный театр драмы имени В. Маяковского получил свое здание в 1986 году. А до этого площадь, которая тогда была названа в честь Дзержинского, служила излюбленным местом для прогулок: летом там открывали ярмарку, а зимой заливали каток и ставили елку.

### ПЛОЩАДЬ ПАМЯТИ ГЕРОЕВ

Одна из центральных площадей города названа в честь Мемориала героям войны и труда, установленного 9 мая 1975 года. Здесь горит Вечный огонь, а за ним на рельефной стеле высечены три лика — женщины, война и партизана, установлены мемориальные до-



ски с фамилиями норильчан, погибших в сражениях Великой Отечественной войны. К площади ведет Аллея Воинской Славы. Здесь установлены четыре стелы в память о десанниках, ракетчиках, пограничниках и моряках, служивших нашей стране в разные годы.

### ПЛОЩАДЬ ГАЗОВИКОВ ЗАПОЛЯРЬЯ

Самая маленькая площадь Норильска образована слиянием трех улиц: Талнахской, Бегичева и Михайличенко. С 1971 года и по сей день на площади находится всего одно здание — управление «Норильскгазпром» (в прошлом «Заполярьегаз»).





# МУЗЕЙ НОРИЛЬСКА

Музейно-выставочный комплекс «Музей Норильска» — это визитная карточка города. Пропустить его посещение никак нельзя. Помимо основного здания, которое построено в 1960 году и расположено в историко-архитектурной части города, в комплекс входят еще четыре объекта.

Музей Норильска — это одно из крупнейших в стране муниципальных музейных объединений. Музей проводит экскурсии, занятия, лекции по истории Норильска, о природе и коренных жителях Таймыра, просветительские программы в области современного искусства, организует общегородские акции и фестивали.

## МУЗЕЙ НОРИЛЬСКА

Ленинский пр-т, 14

Экспозиции главного музея Норильска рассказывают о коренных народах Таймыра, природе и археологии Крайнего Севера, первооткрывателях региона, становлении и развитии города.

## КОНТАКТЫ

### Музей Норильска

Ленинский пр-т, 14  
priem@norilskmuseum.ru  
8 (3919) 46-06-46

### Художественная галерея

ул. Талнахская, 78  
8 (3919) 43-35-69

### Талнахский филиал музея

ул. Енисейская, 8а  
talnah@norilskmuseum.ru  
8 (3919) 44-27-81

**БОЛЕЕ 78 ТЫС. ЕДИНИЦ ХРАНЕНИЯ,  
100 НОВЫХ ВЫСТАВОК ЕЖЕГОДНО,  
105 ТЫС. ПОСЕТИТЕЛЕЙ В ГОД**



**ЭКСПОЗИЦИЯ  
МУЗЕЯ НОРИЛЬСКА**



## ПЕРВЫЙ ДОМ НОРИЛЬСКА

Ленинский пр-т, 14, сквер

В музейном сквере установлены памятник геологу и первооткрывателю норильских месторождений Николаю Урванцеву, памятник «Жертвам Норильлага», дом-музей «Первый дом Норильска».

**В МУЗЕЙНОМ СКВЕРЕ  
УСТАНОВЛЕН ПАМЯТНИК  
ГЕОЛОГУ НИКОЛАЮ  
УРВАНЦЕВУ И МОНУМЕНТ  
«ЖЕРТВАМ НОРИЛЬЛАГА»**



Дом был построен на Нулевом пикете в 1921 году геологической экспедицией под руководством Николая Урванцева. Участникам экспедиции предстояло в нем зимовка на местности для того, чтобы выяснить условия разработки норильских месторождений, провести проходку горных выработок и метеонаблюдения. Здание впоследствии два раза меняло свой адрес. Сегодня его называют Первым домом Норильска и в нем работает музей.



### ХУДОЖЕСТВЕННАЯ ГАЛЕРЕЯ

Ул. Талнахская, 78

Значительная коллекция изобразительного искусства XX века собрана в самом северном художественном музее России. Золотой фонд галереи — уникальное собрание художников Таймыра, Норильска, Сибири. Среди них выделяются работы Андрея Поздеева, Бориса Рязова, Алексея Климанова, Тойво Ряннела, Анатолия Знака, Юрия Худоногова, Эмили Гончаровой и других. Также постоянно пополняется коллекция произведений современного искусства, в первую очередь за счет работ участников музейной PolArt-резиденции.



### ТАЛНАХСКИЙ ФИЛИАЛ

Ул. Енисейская, 8а

Выставки рассказывают об истории разработки Талнахского месторождения, а также о флоре и фауне заповедного Таймыра.

В филиале работают две большие временные выставки: «Талнах. От первой скважины к новым горизонтам» и «Обитатели таймырских заповедников», функционирует лекционный зал.



### ПОЛЯРНАЯ АРТ-РЕЗИДЕНЦИЯ POLART

Сайт: [polart.tilda.ws](http://polart.tilda.ws)

Ул. Б. Хмельницкого, 1

Экспериментальное экспозиционное пространство и квартира-мастерская для работы художников в Норильске. Музей Норильска ежегодно проводит всероссийский конкурс среди художников и кураторов на право реализации в PolArt авторского проекта в области современного искусства, выбирает и поддерживает в среднем до пяти победителей. Программа дает возможность художникам создавать произведения искусства, вдохновляясь контекстом места, участвовать в развитии местного художественного сообщества и территории.

**ПОЛЯРНАЯ АРТ-РЕЗИДЕНЦИЯ POLART ПОДДЕРЖИВАЕТ СОВРЕМЕННЫХ ХУДОЖНИКОВ, РАЗВИТИЕ АРТ-СООБЩЕСТВА РЕГИОНА И ГОРОДСКОЙ СРЕДЫ**



ОРГАНИЗАТОР  
МУЗЕЙНО-  
ВЫСТАВОЧНЫЙ КОМПЛЕКС  
«МУЗЕЙ НОРИЛЬСКА»  
PRIEM@NORILSKMUSEUM.RU  
NORILSKMUSEUM.RU  
+7 (3919) 46-06-46

# ЭКСКУРСИИ МУЗЕЯ НОРИЛЬСКА



## ОБЗОРНАЯ ЭКСКУРСИЯ ПО МУЗЕЮ НОРИЛЬСКА

Экскурсия знакомит с постоянными экспозициями и временными выставками музея. «Территория» рассказывает об удивительной природе полуострова Таймыр, самобытной культуре коренных малочисленных народов Севера и хронологии освоения арктических территорий. Выставка «Пересмотру не подлежит» — это истории тех, кто был репрессирован и направлен в Норильлаг. В ее основе воспоминания бывших заключенных, личные истории узников, приказы и документы, предметы быта. Название выставки — это слова со штампа, который ставили на личных делах заключенных в лагерях ГУЛАГа.

## АВТОБУСНАЯ ЭКСКУРСИЯ ПО ЦЕНТРУ НОРИЛЬСКА

Один из самых комфортных способов познакомиться с памятниками и архитектурой города — от первых строений 1940-х годов в «старом городе» до современных многоэтажек — это поездка на автобусе с экскурсоводом. Маршрут начинается у здания музея в исторической части города, проходит по главной улице города — Ленинскому проспекту — и ведет к мемориальному комплексу «Норильская Голгофа» у подножия горы Шмидта. Именно здесь находилось первое городское кладбище — место массового захоронения в 1935–1956 годах заключенных Норильлага.

## ЭКСКУРСИЯ В «ПЕРВЫЙ ДОМ НОРИЛЬСКА»

Первый дом Норильска был построен у подножия горы Шмидта первой геологоразведочной экспедицией Николая Урванцева летом 1921 года. В этом доме ученый-геолог, первооткрыватель норильских месторождений и один из основателей города Николай Николаевич Урванцев провел первую зимовку. Экспозиция передает романтику Севера и истории первых зимовщиков, в ее основе — быт экспедиции 1923–1924 годов, воссозданный по воспоминаниям ее участников и документам, хранящимся в музейных фондах. Не менее интересна и история «путешествий» самого дома, который дважды менял место расположения.

## ПЕШЕХОДНАЯ ЭКСКУРСИЯ ПО ИСТОРИЧЕСКОМУ ЦЕНТРУ

Познавательная прогулка по Норильску стартует на Комсомольской площади у здания музея. Экскурсия знакомит с архитектурой Комсомольской и Гвардейской площадей, Ленинского проспекта, особенностями строительства зданий в Заполярье в 1940–50-х годах. Запланированы остановки у главных памятников города, в том числе на площади Памяти Героев, расположенной на первой улице Норильска — Севастопольской. Завершается экскурсия на Октябрьской площади, откуда открывается масштабная панорама норильской промплощадки.

# САМЫЙ СЕВЕРНЫЙ

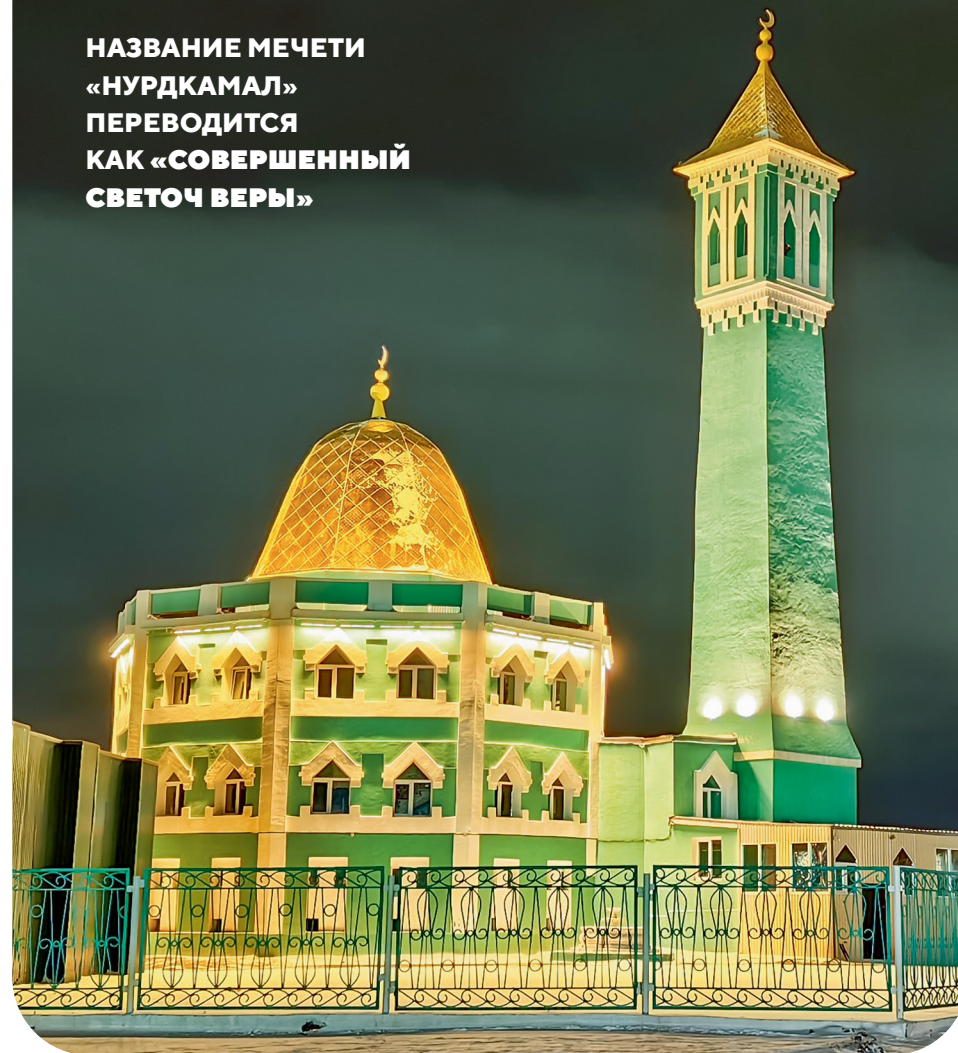


## НОРИЛЬСКИЙ ЗАПОЛЯРНЫЙ ТЕАТР ДРАМЫ ИМЕНИ ВЛ. МАЯКОВСКОГО

Самый северный театр в мире, основанный в 1941 году в Норильлаге. Первая труппа театра состояла в основном из заключенных. Поэтому заглавной художественной темой театра стала борьба современного человека с различными проявлениями несвободы. Здесь играли известные артисты: Георгий Жженов (1949–1953 годы, после заключения), Иннокентий Смоктуновский (1946–1951 годы). С 1954 по 1962 год главным режиссером театра был заслуженный артист РСФСР Ефим Гельфанд. Современное здание театра построено в 1986 году.



НАЗВАНИЕ МЕЧЕТИ  
«НУРДКАМАЛ»  
ПЕРЕВОДИТСЯ  
КАК «СОВЕРШЕННЫЙ  
СВЕТОЧ ВЕРЫ»



## МЕЧЕТЬ «НУРДКАМАЛ»

Ул. 50 лет Октября, 2а

Мечеть построена при финансовой поддержке норильчанина Михехата Бикмеева. Название «Нурдкамал» дано в честь родителей мецената: отца Нурудина и матери Гайникамал. В 1998 году мечеть освятил муфтий шейх-уль-ислам Талгат Таджуддин. Это место притяжения для более чем 30 тыс. мусульман

Норильска. Дети и взрослые изучают в медресе арабский язык и историю ислама.

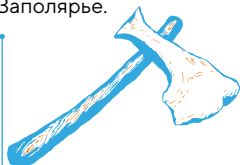
Автор проекта — известный норильчанам архитектор Евгений Солнышкин. Примечательно, что мечеть, в силу климатических условий, имеет свою специфику. Например, минарет, вместо традиционной округлой формы, квадратный. Это позволяет сохранить тепло и увеличить устойчивость против сильных ветров.

Норильск получил официальный статус города в 1953 году. Но горизонт истории этих мест простирается до времен легендарной Мангазеи, первого русского заполярного торгового града XVII века, и дальше — в эпоху, когда по тундре бродили мамонты.

# ИСТОРИЧЕСКИЕ ХРОНИКИ

## V-I ВЕКА ДО Н. Э.

В бронзовом веке представители пясинской культуры добывали руду на месторождениях у нынешнего Норильска и были первыми металлургами в Сибирском Заполярье.



## XVI-XVII ВЕКА

Для строительства первого русского заполярного города в Сибири, Мангазеи, руду привозили из норильских месторождений.



## 1667 ГОД

Основано зимовье Дудинка.



## 1741 ГОД

Харитон Лаптев во время Великой Северной экспедиции отметил реку Норильскую, хребет Норильский Камень, Норильское зимовье.

## 1884 ГОД

На карту нанесли станок Норильский. Станок — это поселение, в котором все жители занимались обеспечением связи с «материком». Словосочетание «станок Норильский» появилось на российских картах в 1884 году.

## 1843 ГОД

Академик и путешественник Александр Миддендорф составил первую карту Таймыра с точным расположением горных цепей и дал название горам Бырранга.

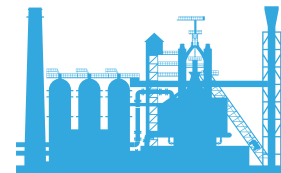


## НИКОЛАЙ УРВАНЦЕВ

Ученый-первопроходец, горный инженер Николай Урванцев основал Норильск, нанес на карту полуостров Таймыр, исследовал архипелаг Новая Земля. В 1921 году он с командой отважных геологов проводил разведочные работы и остался на зимовку в районе Норильска. Так и был построен первый дом Норильска. Правда, сейчас он стоит не там, где сто один год назад.

## 1919-1926 ГОДЫ

Экспедиция Николая Урванцева исследовала Норильское месторождение.



## 1935 ГОД

Старт строительства Норильского горно-металлургического комбината.

## 1940-50-Е ГОДЫ

В 1940-м началось возведение рудника Медвежий Ручей, через год — Большого металлургического завода. На стройках предприятий и города работали заключенные Норильского исправительно-трудового лагеря, просуществовавшего до 1956 года.

## 2000-Е ГОДЫ

Норильские предприятия занимают лидирующие позиции на мировом отраслевом рынке. Активно развиваются технологии, в том числе зеленые.

## 2020-Е ГОДЫ

Разработан план по развитию Норильска. Качественное изменение инфраструктуры и городской среды поможет закрепить за городом роль драйвера развития Таймыра.



**В НОРИЛЬСКЕ ПРОИЗВОДЯТ НИКЕЛЬ, ПАЛЛАДИЙ, КОБАЛЬТ, ПЛАТИНУ И РОДИЙ. КРОМЕ ТОГО, В РЕГИОНЕ ДОБЫВАЮТ МЕДЬ, ЗОЛОТО, СЕРЕБРО, ИРИДИЙ И ДРУГИЕ МЕТАЛЛЫ.**



# ПАМЯТНИКИ ИСТОРИИ

Первую скважину в верховьях Угольного ручья для обследования месторождений каменного угля, медной руды и графита пробурил в 1915 году Александр Сотников. Спустя четыре года на Таймыр с экспедицией прибыл горный инженер Урванцев и установил памятный знак «Нулевой пикет» у горы Рудной. Так отважные полярники решили: Норильску быть! Впереди у города — сложные испытания времен Норильлага и непростая история развития: от единственного домика посреди тундры до одного из самых развитых городов Заполярья.



## «НОРИЛЬСКАЯ ГОЛГОФА» — МЕМОРИАЛЬНЫЙ КОМПЛЕКС, ПОСВЯЩЕННЫЙ УЗНИКАМ НОРИЛЬЛАГА

### НОРИЛЬСКАЯ ГОЛГОФА

Центральный район, гора Шмидта

Мемориальный комплекс «Норильская Голгофа» является собранием национальных мемориалов и отдельных памятников русским, литовцам, эстонцам, полякам и евреям. Это одно из многих в России мест массовых захоронений жертв политических репрессий. С 1935 по 1956 год гора Шмидта стала последним пристанищем для многих десятков тысяч расстрелянных и умерших заключенных. В конце 1980-х годов останки были перезахоронены, а на месте бывшего кладбища начали устанавливать памятники павшим.



### ПАМЯТНИК

#### «ЖЕРТВАМ НОРИЛЬЛАГА»

Ленинский пр-т, 14, музейный сквер

Изломанная фигура, вросшая в каменную кладку, которая опоясана венком из сплетенных рук, производит неизгладимое впечатление — говорит о невероятных страданиях, выпавших на долю репрессированных. По замыслу авторов, венок символизирует живую цепь участниц восстания в Горлаге в 1953 году, когда при подавлении бунта в 6-м лаготделении охранники разгоняли заключенных водой из пожарных брандспойтов, женщины стояли возле барачных корпусов, сомкнув руки, защищая себя и свое право на сопротивление.

### ПАМЯТНИК-ЧАСОВНЯ ЧЕСТНОГО И ЖИВОТВОРЯЩЕГО КРЕСТА ГОСПОДНЯ

Часовня открыта в 1990 году у подножия горы Шмидта, на месте бывшего кладбища для узников Норильлага, и входит в музейный мемориальный комплекс «Норильская Голгофа». В День памяти жертв политических репрессий в часовне проходят заупокойные богослужения.



**МОНУМЕНТ «МЕТАЛЛУРГАМ НОРИЛЬСКА» НАПОМИНАЕТ «О ПОДВИГЕ НОРИЛЬЧАН, ПОКОРЯВШИХ ТУНДРУ, СОЗДАВШИХ НАШ ГОРОД И КОМБИНАТ»**

**ПАМЯТНИК НИКОЛАЮ УРВАНЦЕВУ**

Ленинский пр-т, 14, музейный сквер

Рядом с первым домом Норильска, который был построен в 1921 году геолого-разведочной экспедицией под руководством Николая Николаевича Урванцева, в 2017 году установили памятник авторства Александра Рукавишникова. На табличке указано: «29.01.1893 – 20.02.1985. Исследователю, ученому-геологу, с чьим именем связано рождение и развитие Норильска».

**ПАМЯТНИК АЛЕКСАНДРУ ПУШКИНУ**

Ул. Пушкина, 8

Вокруг скульптуры можно увидеть героев всем известных сказок – Кота Ученого, Золотую Рыбку, Русалку и Царевну Лебедь. В городе есть прекрасная традиция собираться у памятника и декламировать стихи, разыгрывать сценки из знаменитых произведений поэта.

**КОМПОЗИЦИЯ «МЕТАЛЛУРГАМ НОРИЛЬСКА»**

Гвардейская площадь

Скульптурная работа приурочена к 85-летию компании «Норникель». Монумент увековечил труд норильских металлургов, которые совершили невозможное – построили город и комбинат за полярным кругом.



**СКУЛЬПТУРА «СЕВЕРНЫЙ ОЛЕНЬ»**

Ленинский пр-т, 13 (разделительная полоса)

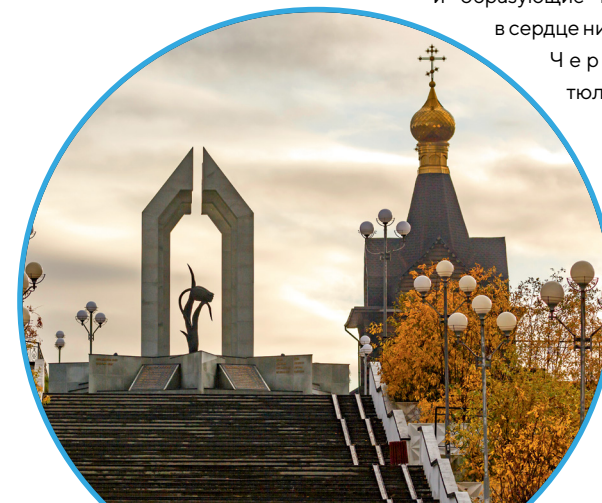
Обитатели полуострова Таймыр – дикие северные олени – раньше мигрировали по территории, которая теперь стала городской. Поэтому авторы решили посвятить этому обитателю северной природы свою работу. Более того, чтобы сделать городское пространство более уютным, норильчане с особой тщательностью обустривают парки и скверы.



**ПАМЯТНИК-МЕМОРИАЛ «ЧЕРНЫЙ ТЮЛЬПАН»**

Комсомольский парк

Мемориал воинам-интернационалистам, погибшим в Афганской войне в период с 1979–1989 годов, а также участникам локальных и международных конфликтов был открыт в 2006 году. Основанием памятника является восьмиконечная звезда – символ воинской доблести, – украшающая орден Победы Андрея Первозванного. На звезде выстроены арки, символизирующие дороги и образующие нишу, в сердце ниши – Черный тюльпан.



Собор в честь иконы Божией Матери «Всех скорбящих Радость»

Храм Новомучеников и Исповедников Церкви Русской

# ХРАМЫ НОРИЛЬСКА

В 1993 году в городе был построен первый храм — малый крестильный храм в честь Рождества Иоанна Предтечи. Через четыре года свои двери открыл собор в честь иконы Божией Матери «Всех скорбящих Радость». С историей православия на полуострове можно познакомиться на тематических экскурсиях.

## ЭКСКУРСИЯ «В ПАМЯТЬ ВЕЧНУЮ БУДЕТ ПРАВЕДНИК»

В Церковном музее при храме Новомучеников и Исповедников Церкви Русской проводится экскурсия «В память вечную будет праведник». Это путешествие в мир духовного подвига и истинной веры. Вы ощутите православный дух Арктики, окупаетесь в прошлое Крайнего

Севера и узнаете о жизни и духовном возвышении новомучеников и исповедников начиная с времен Василия Мангазейского и до трагических страниц истории Норильлага.

В основе экскурсии лежат документы, собранные в одноименной книге «В память вечную будет праведник», которая является миссионерским проектом Норильской епархии. Экскурсия производит неизгладимое впечатление: подвиги первых святых северного края, пострадавших за веру, вызывают самые глубокие чувства.

### ОРГАНИЗАТОР

НОРИЛЬСКАЯ ЕПАРХИЯ  
РУССКОЙ ПРАВОСЛАВНОЙ  
ЦЕРКВИ  
NORILSKEPARNIA@MAIL.RU  
NORILSKEPARNIA.RU  
+7 (3919) 42-32-69

Храм в честь Святителя Луки

Храм Святой Великомученицы Варвары

Храм-часовня Архистратига Михаила

ОРГАНИЗАТОР  
КЛУБ ИССЛЕДОВАТЕЛЕЙ  
ТАЙМЫРА  
KIT-KROO@RAMBLER.RU  
KIT-NORILSK.RU  
+7 (3919) 42-32-38

## ЭКСКУРСИЯ «ИСТОРИЯ ПРАВОСЛАВИЯ В ГОРОДЕ НОРИЛЬСКЕ И НА ТАЙМЫРЕ»

Клуб исследователей Таймыра приглашает на экскурсию, посвященную истории православия в Норильске и на Таймыре. Опытные экскурсоводы расскажут о православном духовенстве на Сибирском Севере, появившемся вслед за первыми служилыми и промышленными русскими людьми, обосновавшимися здесь в начале XVII века.

Вы узнаете о первом молебне в рудничном поселке под Норильскими горами, первой православной часовне на станке Норильском — Хатангском тракте, старообрядчестве в Туруханском крае, Октябрьской революции и религии, а также православной гимназии и современных храмах города Норильска.

## ХРАМ ПРЕОБРАЖЕНИЯ ГОСПОДНЯ

Новый храм Преображения Господня в Кай-еркане освятили в День народного единства в 2023 году. Храмовый комплекс включает в себя здание храма и приходской дом, предназначенный для осуществления социальной, просветительской и миссионерской деятельности прихода, также здесь проводятся занятия для воспитанников воскресной школы.





# НА ЗЕМЛЕ И ПОД ЗЕМЛЕЙ



## ЭКСКУРСИЯ В ШАХТУ «АНГИДРИТ»

Норильск – мировой центр цветной металлургии и рудная столица России. Здесь добывается самое большое количество руды и находятся самые глубокие шахты страны. В этих подземных городах есть даже свои автобусные парки с рейсовыми маршрутами и электрички.

Теперь и у вас есть возможность спуститься в настоящую шахту, увидеть своими глазами процесс производственной цепочки добычи руды и даже попробовать себя в роли машиниста специальных буровых машин.



**ТУРОПЕРАТОР**  
**«ПАНАРКТИК СТАР»**  
**INFO@PANARCTICSTAR.RU**  
**PANARCTICSTAR.RU**  
**+7 (3919) 49-32-02,**  
**8 800 250-32-02**



## МАЙНИНГ-ФЕРМА

Заполярная криптоферма BitCluster работает как майнинг-отель, то есть принимает специализированные интегральные схемы (ASIC) для клиентов со всего мира. На экскурсии вас позна-

комят с высокотехнологичным оборудованием, погружат в технологический процесс. Сегодня на ферме BitCluster майнят в основном семь криптовалют: Bitcoin, Ethereum, Tether, Ripple, Litecoin, Dogecoin и Monero.

## ГОРОД-ЛИДЕР

Важнейшая составляющая экономики Норильска – промышленность, представленная несколькими отраслями. Среди них активно развиваются горнодобывающая, цветная металлургия, энергетика, газовая, транспорт, связь и пищевая.

Градообразующее предприятие – Заполярный филиал ПАО «Горно-металлургическая компания «Норильский никель» – поставляет на рынок никель, кобальт, медь, металлы платиновой группы, золото и серебро. Его многолетняя стабильная работа – залог непрерывного экономического развития всего региона.



# КУХНЯ ТАЙМЫРА

Стол норильчанина мало чем отличался бы от обычного меню россиянина, если бы не дары арктической природы и традиционная кухня Таймыра — в первую очередь это блюда коренных народов Севера. Начинаем дегустацию заполярных деликатесов из рыбы и оленины!



- Традиционное занятие коренных народов Таймыра — нгасан, долган, энцев, эвенков, ненцев — оленеводство. На полуострове работают фермерские хозяйства, поэтому **оленина — основа местного меню.**

Ее жарят и подают в виде стейков. Из нее варят суп, делают тартар, карпаччо, бефстроганов, пельмени, котлеты, колбасы, амахи — это местная версия холодца. Вяленое мясо называется юкола, сушеное — тюрюбе.

- Коренные народы научили норильчан и рыбу готовить по особенным, традиционным рецептам, которые передаются из поколения в поколение. **Чир, сиг, нелья, муксун, ряпушка, голец, омуль, налим, хариус, пелядь...** Рыбу замораживают, тушат, сушат, вялят.



- **Главный гастрономический бренд региона — это, конечно, строганина.** На приготовление уходит около пяти минут: замороженную рыбу нарезают мелкой стружкой и едят, обмакивая в соль и перец.

- **Сугудай — еще одно популярное блюдо Таймыра.** Рецепт тоже простой: северную рыбу маринуют в уксусе, добавляют растительное масло, перец и соль. Гурманы говорят, что сугудай по вкусу очень напоминает перуанское севиче.

- Замыкают тройку лидеров таймырской кухни дикоросы. **В тундре собирают клюкву, чернику, бруснику, княженику, толокнянку, водянику, голубику. А королевой северных ягод считается морошка,** в которой витамина С в четыре раза больше, чем в апельсинах, а витамина А больше, чем в моркови.





## АРКТИКА УДИВЛЯЕТ

### АРКТИЧЕСКИЙ КОФЕ

г. Норильск, ул. Дзержинского, 5а



Я пил оленя и ел кофе — уникальное арктическое кофейное пространство «Кофе-друг» удивит любого кофемана. В северной кофейне вас угостят арктическими авторскими напитками по оригинальным рецептам. «Северное сияние» и «Тундра» — с голубикой и брусникой, а также «Северный олень» с вяленой олениной. Попробуйте Арктику на вкус в самом центре Норильска!



### МОРОЖЕНОЕ «69-Я ПАРАЛЛЕЛЬ»

г. Норильск, ул. Дзержинского, 5а



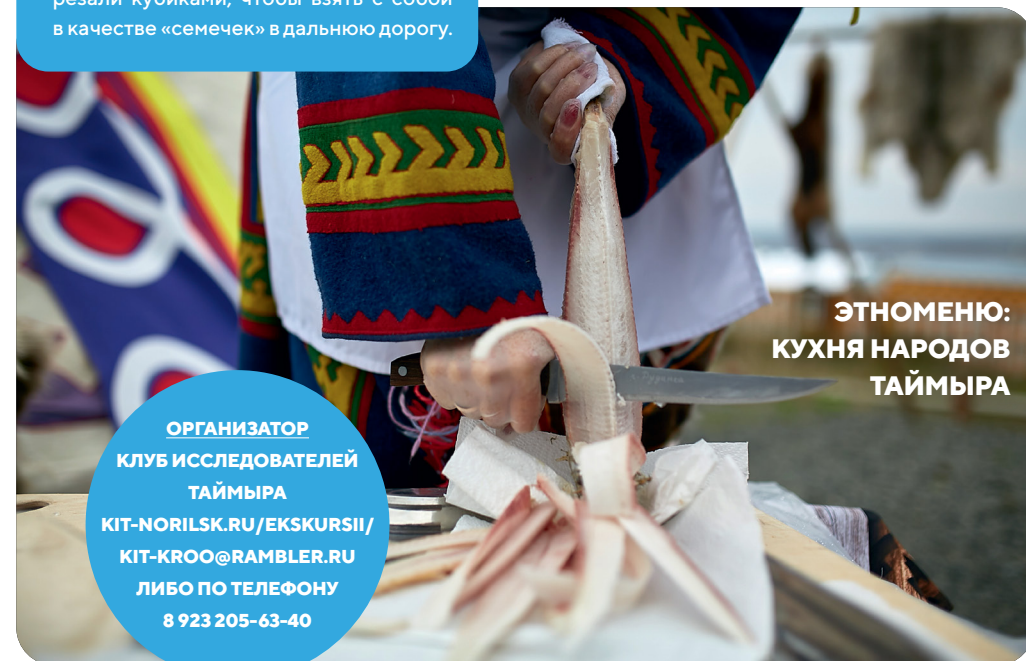
Уникальное арктическое мороженое «69-я параллель» с северными ягодами: «Полярный день» с моршккой, «Полярная ночь» с черникой и голубикой, «Тундра» с брусникой. Для любителей необычных сочетаний — черное «Шахтерское» со вкусом соленой карамели и «Северный олень» с юколой и черным перцем.

### ЭКСКУРСИЯ «КУХНЯ СЕВЕРА»

Это не обычная экскурсия, а настоящее гастрономическое северное путешествие! Опытные экскурсоводы расскажут о традициях питания русских промысловиков и кочевых народов Сибирской Арктики, уделив особое внимание хлебозапасным магазинам, интегральной кооперации и продовольственной безопасности территории. А во второй части вас ждет самое интересное — мастер-класс по приготовлению сугудая и строганины от шеф-повара ресторана «Гриль-ферма» и, конечно, дегустация. Попробуйте Таймыр на вкус!



- **Энцы** готовят из рыбы лепешки **кари кырба**. В жидкое тесто из муки и воды добавляют мелко нарезанное рыбное филе и лук. Затем перемешивают, формируют лепешки и поджаривают их в духовке.
- Традиционное блюдо **долганской кухни** — **кабардаак**. На сковороде до состояния фарша поджаривают вместе свежую рыбу и юкору. В финале добавляют икру. Получается таймырский деликатес!
- **Тюрюбе** — так называют **нганасаны** — сушеную оленину. Раньше тюрюбе нарезали кубиками, чтобы взять с собой в качестве «семечек» в дальнюю дорогу.



ЭТНОМЕНИЮ:  
КУХНЯ НАРОДОВ  
ТАЙМЫРА

ОРГАНИЗАТОР  
КЛУБ ИССЛЕДОВАТЕЛЕЙ  
ТАЙМЫРА  
KIT-NORILSK.RU/ЕКСКУРСИИ/  
KIT-KROO@RAMBLER.RU  
ЛИБО ПО ТЕЛЕФОНУ  
8 923 205-63-40

# ГДЕ ПОЕСТЬ

Ресторан «Саяны»



Гастромаркет «Саяны»

Разнообразные изысканные блюда северной кухни в сочетании со свежим интерьером. Можно взять кофе с собой.  
 1 Ленинский пр-т, 17

**Ресторан Ререла**

Частичка Грузии на Севере!  
 1 Ленинский пр-т, 23

**Ресторан Beer house**

Попробуйте пиво, сваренное на самых северных норильских пивоварнях.  
 1 ул. Бегичева, 3а

**Кафе «Малина»**

Уютное кафе с потрясающими фирменными коктейлями и самой разнообразной кухней: от северной до японской! Есть «бизнес-ланч» и отдельный караоке-зал.  
 1 ул. Орджоникидзе, 3

**Кафе «Поляна»**

Итальянская, европейская, паназиатская кухни и десерты, а также детское меню.  
 Услуга «бизнес-ланч».  
 1 Ленинский пр-т, 45а

**Ресторан «Вино и мясо»**

Помимо вкусной еды, в том числе из морепродук-

тов, здесь можно насладиться винами из разных уголков мира. Есть «бизнес-ланч».  
 1 Ленинский пр-т, 39, 2-й этаж

**Кафе «Гриль-Ферма»**

Номер один среди барбекю-ресторанов Норильска! Есть «бизнес-ланч».  
 1 ул. Бегичева, 10

**Ресторан Sanremo**

Современное заведение с ностальгическими нотками Италии 1970–80-х годов. Есть «бизнес-ланч».  
 1 пл. Metallургов, 10, 1-й этаж

Ресторан Ререла

**Ресторан Persona**

Приятное место для времяпрепровождения с разнообразным меню, в будние дни предоставляют услугу «бизнес-ланч».  
 1 ул. Орджоникидзе, 4в

**Рестобар «Рублев»**

Многофункциональное dance-, lounge и арт-пространство (вход с +18 лет).  
 1 ул. Орджоникидзе, 4в

**Кафе****«Кофестори»**

Атмосфера вкусной еды, разнообразного меню и потрясающих десертов, а также кофе с собой.  
 1 Ленинский пр-т, 25

**Кофейня****Chocolantini**

Лучшая кофейня 2022 года, по мнению 2gis.  
 1 Ленинский пр-т, 16

**Фуд Холл**

Разнообразное меню быстрой подачи в сочетании с архитектурным реверансом Санкт-Петербургу.  
 1 Ленинский пр-т, 5

**Ресторан****«Норильск»**

Самое северное меню в антуражном заведении – музее о Крайнем Севере. В вечернее время клуб и караоке с баром.  
 1 ул. Кирова, 36



Парк-отель «Нералах»

**Ресторан****«Полярная звезда»**

Вкусная кухня с удобным расположением в гостинице «Полярная звезда».  
 1 Ленинский пр-т, 2

**Фуд-корт в СРК «Арена-Норильск»**

Здесь вы найдете всех известных и местных представителей быстрого питания: Maxx burger, Carl's Jr, Maxx Chicken & Pizza, «Клуб'ОК», блинная «Жареное Солнце».  
 1 ул. Metallургов, 10, 3-й этаж

**Сеть пиццерий****«Додо Пицца»**

Всеми любимый и известный российский бренд.  
 1 Ленинский пр-т, 31, к. 1  
 1 ул. Бегичева, 31

**Кофейня WeCafe**

Лучшая кофейня 2022 года, по мнению 2gis.  
 1 Ленинский пр-т, 12, ТЦ «Таймыр»  
 1 Ленинский пр-т, 40, ТОЦ «69 параллель»

**Кофейня «Бодрый день»**

Небольшая уютная кофейня с кондитерскими изделиями собственного производства.  
 1 Ленинский пр-т, 12, ТЦ «Таймыр»

**Чайхона**

1 ул. Строителей, 12, ТЦ «Галактика», район Талнах

**Кафе-бар «Хижина»**

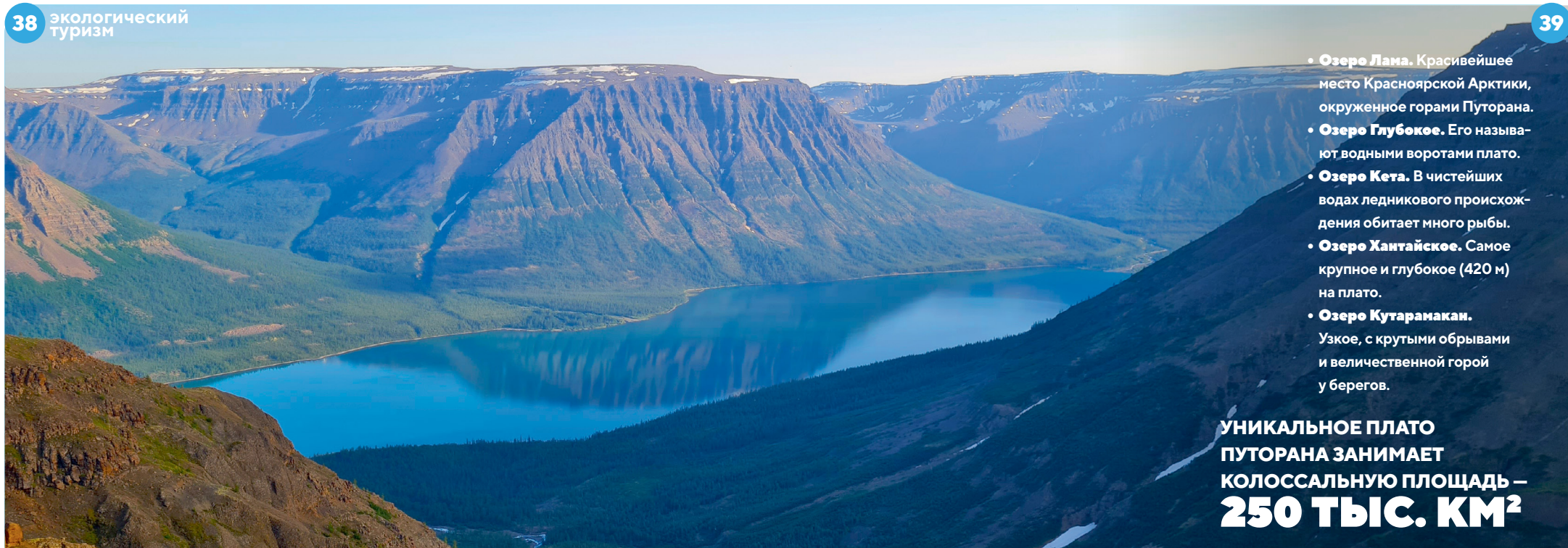
Большой выбор вкусных суши и роллов, а также wok на любой вкус в заведении в стиле прованс! Есть «бизнес-ланч».  
 1 ул. Строителей, 17а, район Талнах

С ЭВЕНКИЙСКОГО ЯЗЫКА  
ПЛАТО ПУТОРАНА ПЕРЕВОДИТСЯ КАК  
«СТРАНА ОЗЕР С КРУТЫМИ БЕРЕГАМИ»,  
С ЮКАГИРСКОГО — «ГОРЫ БЕЗ ВЕРШИН»

# ПЛАТО ПУТОРАНА

О чем мечтают почти все туристы, приезжая на Таймыр? Конечно, побывать на плато Путорана! Добраться в этот таинственный мир древних каньонов и ущелий, живописных водопадов и чистейших рек, притаившийся в Красноярской Арктике, непросто. Это настоящая экспедиция в царство первозданной природы, куда не ступала нога человека.

Плато Путорана — древнее плато вулканического происхождения, в горный массив входит множество глубоких каньонов и ущелий, которые перемежаются красивейшими реками и водопадами. Около 180 миллионов лет назад здесь извергались вулканы, базальтовые лавы изливались и застывали слоями толщиной в десятки метров.



- **Озеро Лама.** Красивейшее место Красноярской Арктики, окруженное горами Пutorана.
- **Озеро Глубокое.** Его называют водными воротами плато.
- **Озеро Кета.** В чистейших водах ледникового происхождения обитает много рыбы.
- **Озеро Хантайское.** Самое крупное и глубокое (420 м) на плато.
- **Озеро Кугарамакан.** Узкое, с крутыми обрывами и величественной горой у берегов.

**УНИКАЛЬНОЕ ПЛАТО  
ПУТОРАНА ЗАНИМАЕТ  
КОЛОССАЛЬНУЮ ПЛОЩАДЬ –  
250 ТЫС. КМ<sup>2</sup>**



### ГДЕ

Уникальное плато раскинулось на северо-западе Среднесибирского плоскогорья – это огромное малонаселенное пространство между реками Лена и Енисей. **На севере плато граничит с полуостровом Таймыр, самый ближайший к нему населенный пункт – Норильск.** Плато Пutorана почти целиком находится севернее полярного круга и занимает колоссальную площадь – 250 тыс. км<sup>2</sup>.

### КАК ДОБРАТЬСЯ

Автомобильной дороги из Норильска до плато нет. **Местные турфирмы предлагают трансферы на вертолете, катамаране или снегоходе.** Обратите внимание, что плоскогорье находится на территории заповедника «Пutorанский», поэтому для посещения этого природного памятника необходимо заранее оформить разрешение в Объединенной дирекции заповедников Таймыра.

### КРАЙ ОЗЕР И ВОДОПАДОВ

**Экосистема плато уникальна – здесь соседствуют тайга, редколесье, тундра, арктическая пустыня, красивейшие водопады и более 25 тыс. озер!** По суммарным запасам пресной воды местные озера занимают второе после Байкала место.

Оказавшись здесь, наедине с зелеными и красными холмами, поглощая красоту и удивляясь тишине, можно почувствовать себя первым человеком

на планете – одиноким, без связи с внешним миром, но счастливым, потому что вокруг великая красота. Путешествие на плато – это удивительный опыт, пережить который решились немногие. К этому волшебному месту отправляются в составе экспедиций только с опытными проводниками и гидами. Основная часть плато относится к Пutorанскому заповеднику, который занимается охраной и изучением природного достояния.



# РЕЧНЫЕ КРУИЗЫ ПО ЕНИСЕЮ

## 2000 КИЛОМЕТРОВ ВПЕЧАТЛЕНИЙ

Почувствовать себя настоящим исследователем, не отказываясь от привычного комфорта, можно в уникальном экспедиционном круизе по Енисею на теплоходе «Максим Горький».

**Маршрут длиной почти 2000 км** пересекает три климатические зоны и знакомит гостей с традициями малых народов Сибири и Арктики. **Ежегодно с мая по октябрь в круизе «Енисейская экспедиция»** можно насладиться красотой величественной сибирской тайги и могучего Енисея, пересечь полярный круг, посетить на вертолете плато Путорана, порыбачить, покормить с руки северного оленя и пройти таежными тропами. Норильск, Дудинка, Тяха, плато Путорана, Игарка, Ермаково, Туруханск, Канготово, Бахта, Ярцево, Енисейск, Галанино, Красноярск — необычный экспедиционный круиз по Сибири с высоким уровнем комфорта подойдет и для индивидуальных путешественников, и для корпоративного отдыха.

## ИССЛЕДОВАТЕЛИ И ГОСТИ РОСКОШНОГО ОТЕЛЯ

Интерьеры, сервисы и развлечения на борту теплохода «Максим Горький» соответствуют уровню отеля 5\*. Здесь все продумано так, чтобы максимально погрузить туристов в культуру и историю Енисейского региона: от ресторанов с сибирскими специалитетами до познавательных лекций от интересных спикеров.



## ПУТЕШЕСТВИЕ В ДРУГОЕ ИЗМЕРЕНИЕ

Полный маршрут «Енисейской экспедиции» на 12 дней от Красноярска до Дудинки или в обратном направлении станет ярким приключением со множеством интересных открытий. Посещение стойбища оленеводов, вертолетная экскурсия в заповедные земли плато Путорана, экскурсия в Музей вечной мерзлоты, исследование объектов сталинской «Стройки 503» — более 30 уникальных объектов посетают участники экспедиции на комфортабельном теплоходе «Максим Горький».



Контакты  
ООО «ВодоходЪ»:

8 800 555-05-05  
vodohod.com

## ХАРАЕЛАХСКИЙ МАССИВ – ЗАПАДНАЯ ОКРАИНА ПЛАТО ПУТОРАНА



### ГОРНЫЙ МАССИВ ХАРАЕЛАХ

Цепь гор Хараелах примыкает к плато, являясь его западной окраиной и воротами в первозданный край Путорана, и пересекается одноименной горной рекой. Туристы очень любят гулять по многочисленным природным достопримечательностям горного массива.

У подножия горы Сабля, которая относится к Хараелахскому массиву, раскинулся один из районов Норильска. Одна из ближайших к городу вершин – гора Отдельная. На северо-западных отрогах Хараелаха экотуристы любят знаменитым ущельем и водопадом Красные Камни. Неподалеку от этой точки есть турплощадка, с которой стартуют различные маршруты.

Самой высокой горой вблизи Талнаха считается Листвянка (767 м), а среди западных Хараелахских вершин – Еловая (850 м).



С нее открывается прекрасный вид на плато Путорана и озеро Лама. Возле рудника Октябрьский возвышается гора Медвежья, к востоку от реки Аякли горы Хараелах вытягиваются, приобретают более крутой рельеф.

### КРАСНЫЕ КАМНИ

Практически в шаговой доступности от жилого района Талнах, срываясь с гор каскадами высотой от 10 до 25 м, водопад Красные Камни в одноименном ущелье несет свои воды в кристально чистое озеро. Это место называют географическим входом на плато Путорана. Туристы наслаждаются горным воздухом, мощью хребтов, краснеющих от высокого содержания железа, и слушают музыку водной стихии. Можете гордиться собой: вы сделали это, добрались до плато Путорана и исполнили мечту!

Ориентируясь по картам и указателям, из ущелья Красные Камни можно смело путешествовать к Ледяной пещере или водопаду Заячьи уши, горе Сокол или ущелью 12 Водопадов, реке Валек или загадочному Семигорью. Для размещения кемпинга предусмотрены специальные настилы.

**Как добраться:** маршрут начинается от вентиляционного ствола № 8 (ВС-8) рудника Маяк, в 3 км от района Талнах, далее по проложенной дороге пешком, на автотранспорте или квадроциклах.

### ВОДОПАД КРАСНЫЕ КАМНИ



### УЩЕЛЬЕ «ЛОГ УГОЛЬНЫЙ» – БЛИЗЛЕЖАЩИЙ К НОРИЛЬСКУ ВХОД НА ПЛАТО ПУТОРАНА





## ГЛАВНАЯ ЦЕЛЬ ПУТЕШЕСТВИЯ — ЛАЗУРНОГО ЦВЕТА РЕКА ОЛОР, ПРОТЕКАЮЩАЯ В ХАРАЕЛАХСКИХ ГОРАХ

### ДОЛИНА РЕКИ ОЛОР

Малоизученная и труднодоступная территория долины реки Олор пользуется популярностью у туристов, желающих прикосновения к неизвестному. На пути вам встретится большое количество промышленных объектов советской эпохи — заброшенные балки, законсервированные штольни, бурильные вышки, но это не затмит удивительно красивых пейзажей. Главная цель путешествия — мощный

водопад: бурлящий поток лазурной воды, протекающий по гладкой скальной породе, никоим образом не оставит равнодушным.

**Важно!** Чтобы добраться до водопада, необходимо пересечь довольно бурное русло реки Скалистой. Ее можно пройти вброд, если вы запаслись болотными сапогами, либо пересечь на хорошо подготовленном внедорожнике.

### УЩЕЛЬЕ 12 ВОДОПАДОВ

Один из самых популярных и живописных маршрутов пролегает вдоль горной цепи Хараелах. Благодаря большой концентрации водопадов, разбросанных неподалеку друг от друга, ущелье и получило свое название. Путь к Двенадцати

Водопадам проходит мимо природных достопримечательностей и исторически значимых мест — ущелья Красные Камни, водопада Заячьи Уши, Вороньего и Орлиного ущелий, заброшенных угольных штолен и затерянного в тундре бывшего геологического поселка Листвянка.



## МАРШРУТ ПРОЛЕГАЕТ ВДОЛЬ ГОРНОЙ ЦЕПИ ХАРАЕЛАХ

При планировании туристических походов обращайтесь в [Центр развития туризма](#): мы поделимся своим опытом прохождения маршрутов и дадим необходимые рекомендации.



#### Контакты:

visit-norilsk.ru  
+7 (3919) 43-71-47  
turizm@norilsk-city.ru

ТУРОПЕРАТОР  
«ПАНАРКТИК СТАР»  
INFO@PANARCTICSTAR.RU  
PANARCTICSTAR.RU  
8 800 777-08-75

# ЭКСКУРСИИ НА ПЛАТО ПУТОРАНА

Плато Путорана — жемчужина Красноярской Арктики. Чтобы это непростое, но увлекательное путешествие по дикой природе было еще и безопасным, выбирайте надежных проводников у аккредитованных туроператоров.



## ВЫХОДНЫЕ НА ПЛАТО ПУТОРАНА

На плато Путорана нет троп, нет связи и почти нет людей — это настоящая экспедиция. Но благодаря «Панарктик Стар» вам не придется спать в палатке. Вас ждет двухдневное проживание премиум-класса в уникальных барнхаусах с удобствами в номере. Питание как в ресторане: завтраки и обеды по системе «шведский стол» и четыре блюда от шеф-повара на ужин. И главное, продуманная и организованная профессионалами экскурсионная программа. Вам остается только наслаждаться ролью первооткрывателя!

**Глэмпинг «Нералах»**

[DunaevaEA@panarcticstar.ru](mailto:DunaevaEA@panarcticstar.ru)

**+7 910 001-04-90**

## ТУР НА ПЛАТО ПУТОРАНА С ПОСЕЩЕНИЕМ НОРИЛЬСКА И ДУДИНКИ

К программе «Выходные на плато Путорана» добавляются несколько опций и классных активностей: водные экскурсии по озеру Лама на каяках и катерах, трекинг на вершину плато, поездка в города Норильск и Дудинка с экскурсионной программой.

## ДЖИП-ТУРЫ

Любители легкого экстрима будут рады покорить окрестные достопримечательности на вездеходной технике. Подготовленные джипы и опытные водители помогут налегке добраться до вершины горы Шмидтиха и прокатиться по отрогам плато Путорана.

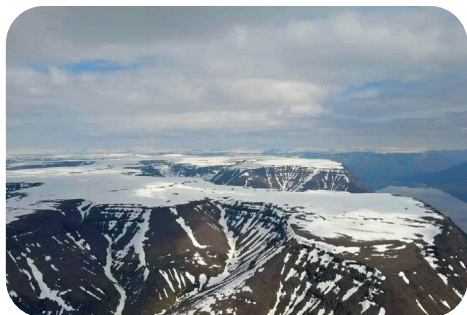
## ПРОМЫШЛЕННЫЙ ТУРИЗМ

Масштаб промышленных гигантов Норильска поражает воображение. Мы приглашаем своими глазами увидеть действующие предприятия, посетить шахту «Ангидрит», учебный центр компании «Норникель», а также заглянуть в самые северные теплицы.

Плато Путорана — потрясающая территория с нереальными возможностями, и мы предлагаем познакомиться с ней в неформальной обстановке.



**ТУРОПЕРАТОР  
«ТЕРРИТОРИЯ  
ПУТОРАНА»**  
LYSOVANTON76@GMAIL.COM  
TERRITORYPUTORANA.RU  
8 903 929-93-83



### ХЕЛИ-СКИ НА ПЛАТО ПУТОРАНА

Это ни с чем не сравнимый восторг от покорения нетронутых снежных просторов! На плато Путорана сочетаются разные виды рельефа: крутые и скалистые участки, широкие открытые пространства без деревьев, где можно сочетать фрирайд и скитулинг. Благодаря климатическим особенностям Севера, сезон начинается с октября, а заканчивается в июне. Передвижение в рамках тура осуществляется на современном вертолете Eurocopter AS-350B3х, а это значит, что за день можно совершить до 12 спусков!

### ВЕРТОЛЕТНЫЕ ТУРЫ

Многодневные и кратковременные туры, авторские экскурсии и просто прогулки на вертолете позволят увидеть мощь водопадов и разъяренные реки Арктической земли с высоты птичьего полета. Необъятные просторы неизведанного мира плато Путорана откроют свои самые таинственные уголки: грандиозные каньоны, зеркальные озера и, конечно, уникальных эндемичных животных и растений, многие из которых являются краснокнижными.

### «ОТ СВИДАНИЯ ДО СВАДЬБЫ»

Для двоих особенных людей существует особое место на Земле — плато Путорана. Чувство свободы, легкий ветер, радуга в брызгах водопада помогут максимально обнажить Ваши чувства и создать неповторимую, волшебную атмосферу. Команда окружит вас заботой, примет во внимание все пожелания и сделает этот день максимально комфортным.

### СКИ-ТУР НА ПЛАТО ПУТОРАНА

Вас ждет семидневное путешествие по горам плато Путорана, которое находится вдали от цивилизации. Там нет связи, но есть удивительная заповедная территория, охраняемая ЮНЕСКО как объект всемирного наследия человечества. Вы почувствуете величие первозданной природы и пройдете маршрутами, по которым редко ступала нога человека.

Ски-тур проводится по системе «все включено» с марта по май. Вы успеете исследовать ущелье реки Хребтовой и прокатиться по плато на снегоходе. Из Норильска до комфортного глэмпинга с теплыми палатками туристы добираются на «Трэколах» (транспорт экологический).



### «ОЗЕРО ЛАМА»

Большой выбор маршрутов в районе озера Лама для активных путешественников. Вы сможете увидеть арктические ландшафты, горы без вершин, фиордовые озера, многообразие ихтиофауны.

Экскурсии включают в себя восхождение на гору Фестивальную, трекинг к водопадам реки Южный Нералах или к водопадам реки Витаминка.



# ЗАПОВЕДНИКИ ТАЙМЫРА

В Красноярской Арктике создано пять государственных особо охраняемых природных территорий — три заповедника и два заказника. Это почти 12 млн гектаров уникальных экосистем, изучением и сохранением которых занимается команда ФГБУ «Объединенная дирекция заповедников Таймыра».

ФГБУ «Объединенная дирекция заповедников Таймыра» — второе учреждение в России по площади ООПТ, которым управляет одна команда. Для посещения всех заповедников Таймыра потребуется разрешение как для групповых экскурсий, так и для индивидуальных туристов. Получить его можно, заполнив специальную форму на сайте: [zapovedsever.ru/registration](http://zapovedsever.ru/registration).

## ЗАПОВЕДНИК «ПУТОРАНСКИЙ»

Если вы хотите полюбоваться завораживающим своим колоссальным масштабом и первозданной красотой плато Путорана, увидеть трапповый рельеф, озеро Кутарамакан, укрывшееся между скалистыми бортами гор Богадиль и Кета, и познакомиться с путоранским снежным бараном, вам в Путоранский заповедник.

**Обитатели.** Плато Путорана стало домом для путоранского снежного барана — этот подвид не встречается больше нигде в мире.

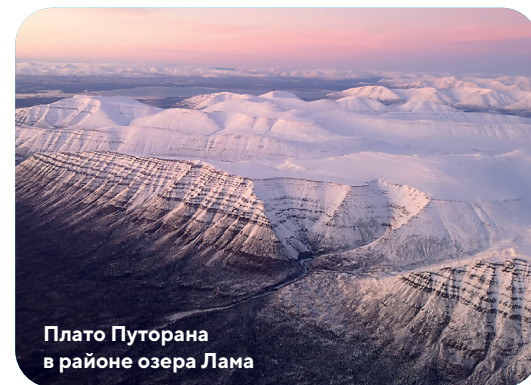


Путоранский снежный баран

Среди редких птиц — орлан-белохвост, кречет, белоклювая гагара, краснозобая казарка, беркут и скопа.

**Ночлег.** Можно арендовать место в кемпинге на озере Лама, домик на четверых на озере Собачьем, а также альпхижину на озере Лама, где с комфортом разместятся до шести человек.

**Транспорт.** Зимой на снегоходах, летом на аэролодке, судне на воздушной подушке, вертолете, гидросамолете.



Плато Путорана в районе озера Лама



Орлан-белохвост

## ФГБУ «ЗАПОВЕДНИКИ ТАЙМЫРА»

- ПУТОРАНСКИЙ ЗАПОВЕДНИК
- ТАЙМЫРСКИЙ ЗАПОВЕДНИК
- БОЛЬШОЙ АРКТИЧЕСКИЙ ЗАПОВЕДНИК
- ЗАКАЗНИК «СЕВЕРОЗЕМЕЛЬСКИЙ»
- ЗАКАЗНИК «ПУРИНСКИЙ»

ФГБУ  
«ОБЪЕДИНЕННАЯ  
ДИРЕКЦИЯ ЗАПОВЕДНИКОВ  
ТАЙМЫРА»

ОФИС: Г.НОРИЛЬСК,  
УЛ. КИРОВА, 24  
ZAPOVED.TAIMYRA@MAIL.RU  
ZAPOVEDSEVER.RU  
8 (3919) 49-14-04



**САМАЯ СЕВЕРНАЯ ГОРНАЯ СИСТЕМА РОССИИ, БЫРРАНГА, ПРОТЯНУЛАСЬ НА 1100 КМ С ЮГО-ЗАПАДА НА СЕВЕРО-ВОСТОК, ОТ ЕНИСЕЯ И КАРСКОГО МОРЯ ДО МОРЯ ЛАПТЕВЫХ**

**ПУТЕШЕСТВИЯ ПО ВОСТОЧНОМУ ПОБЕРЕЖЬЮ ПОЛУОСТРОВА ОБЫЧНО НАЧИНАЮТСЯ В ХАТАНГЕ. ОТСЮДА ТУРИСТЫ НА КОРАБЛЕ ИЛИ СУДНЕ НА ВОЗДУШНОЙ ПОДУШКЕ ПРОДВИГАЮТСЯ В СТОРОНУ БУХТЫ ПРОНЧИЩЕВОЙ, ГДЕ МОЖНО УВИДЕТЬ КРУПНЕЙШЕЕ ЛЕЖБИЩЕ МОРЖЕЙ**

### **ЗАПОВЕДНИК «ТАЙМЫРСКИЙ»**

Если вы хотите своими глазами увидеть озеро Таймыр — самый большой после Байкала пресный водоем, побывать на крупнейшем в Российской Арктике лежбище моржей, отправиться на поиски самой крупной в Евразии популяции диких северных оленей, приезжайте в Таймырский заповедник. В состав заповедника входят пять участков полуострова: тундра в центре и древнейшие горы Бырранга, восточное побережье моря Лаптевых, самые северные в мире леса — Ары-Мас и Лукунский, а также долина реки Бикада.

Таймырский — это первый государственный природный заповедник на полуострове, он образован в 1979 году.

**Обитатели.** Дикие северные олени, овцебыки, моржи. Более 100 видов птиц, включая тундрового лебедя, чернозобую гагару, краснозобую казарку и белую сову.

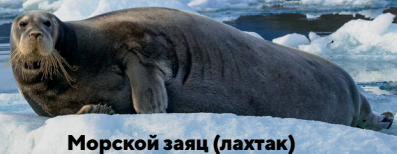
**Транспорт.** От села Хатанга: летом на гидро-самолете, вертолете, лодке (до участка «Ары-Мас»), зимой на снегоходе.





Белая сова

В СОСТАВ БОЛЬШОГО АРКТИЧЕСКОГО ЗАПОВЕДНИКА ВХОДЯТ **7 УЧАСТКОВ**, ЕГО ПЛОЩАДЬ – ПОЧТИ **4 МЛН ГА**

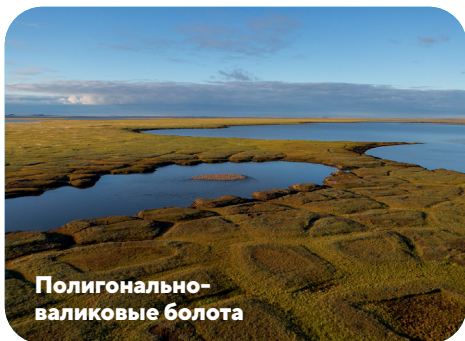


Морской заяц (лахтак)

### ЗАПОВЕДНИК «БОЛЬШОЙ АРКТИЧЕСКИЙ»

Если вы мечтаете почувствовать себя настоящим полярником и оказаться у самых северных берегов Таймыра, прилегающих к нему островам, встретить белых сов и даже белых медведей, тогда вам в Большой Арктический заповедник.

Площадь заповедника огромная – почти 4 млн га. В его состав входят 7 участков, в том числе архипелаги, полуострова, острова и заливы в Карском море и в море Лаптевых. Пещера Миддендорфа на реке Нижняя Таймыра, цветные горы и Каменный Город на берегу реки Шренк, арктические острова в ледяных водах, лежбища моржей, белухи... Самые смелые мечты первооткрывателей сбываются!



Полигонально-валиковые болота

**Обитатели.** Дикий северный олень, белый медведь, овцебык, россомаха – всего около 24 видов млекопитающих, в т. ч. морских. Более 100 видов птиц, почти 20 видов рыб.

**Транспорт.** Летом на морском судне, вертолете, гидросамолете.

В ДЕЛЬТЕ РЕКИ ПЯСИНА СКАПЛИВАЕТСЯ **ДО 5 ТЫС.** БЕЛОЛОБЫХ ГУСЕЙ. ЭТО ОДНО ИЗ КРУПНЕЙШИХ СКОПЛЕНИЙ ВИДА В МИРЕ

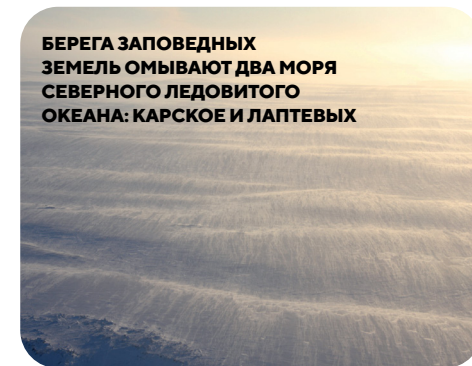


### ЗАКАЗНИК «СЕВЕРОЗЕМЕЛЬСКИЙ»

Если вы мечтаете оказаться на Северной Земле – архипелаге, который обнаружила в 1913 году российская полярная экспедиция под руководством Бориса Вилькицкого, – вам в Североземельский заказник.

Самый северный остров архипелага – Комсомolec. В бухте Журавлева находится уникальный природный комплекс каменных столбов самых причудливых форм высотой 15–20 м. Эти скалы-останцы образовались в результате ветрового воздействия – коррозии. Фантастический пейзаж дополняет возможность найти кристаллы и щетки халцедона, яшмы или сердолика, которыми богато это место.

БЕРЕГА ЗАПОВЕДНЫХ ЗЕМЕЛЬ ОМЫВАЮТ ДВА МОРЯ СЕВЕРНОГО ЛЕДОВИТОГО ОКЕАНА: КАРСКОЕ И ЛАПТЕВЫХ



**Обитатели.** Белухи, лахтаки, нерпы. Колонии морских птиц: бургомистров, поморников, крачек, чаек.

**Транспорт.** Летом на гидросамолете и морском судне.

# ЗАПОВЕДНЫЕ ОБИТАТЕЛИ

Полярная сова, редкий подвид снежного барана, белый медведь и даже серый кит. Посмотрим, кто еще обитает на охраняемых природных территориях Красноярской Арктики.



Белая сова



Полярная куропатка



Северный олень



Росомаха



Волк



Бурый медведь



Белый медведь



## ФЛОРА И ФАУНА НОРИЛЬСКА

В городе растут карликовые деревья, которые приспособились к суровому климату, например лиственница или карликовая береза, дальний родственник русской березы. В летний период цветут маки, камнеломки, растут грибы и северные ягоды.

Главный представитель орнитофауны — белая куропатка. Она не улетает зимовать в более теплые страны и остается на родине. От ледяного ветра птицы укрываются в сугробе. В округе также можно встретить северного оленя, полярного волка и песца.

**Флора и фауна Таймыра и близлежащих арктических островов уникальны!** Здесь проходит несколько природных зон: от северной тайги и тундры до полярной пустыни и ледников. Поэтому и обитатели здешних заповедников столь разнообразны.

• **На полуострове Таймыр находится самая крупная в мире популяция северного оленя.**

• Второе крупное копытное — **овцебык**, завезенный из Канады и США в 1974 году.

• Кроме того, плато — это дом для **путранских снежных баранов**. Правда, даже если вы окажетесь на труднодоступных вершинах, скорее всего, увидеть барана не получится. Это очень ловкое животное — мгновенно скрывается на неприступных скальных полках и удачно сливается с общим горным фоном.

• Поклонники бердвотчинга наблюдают на Таймыре **огромное число видов птиц**. Среди редких — орлан-белохвост, белоклювая гагара, краснозобая казарка, клоктун, беркут и скопа.

• В чистых северных озерах водится много **арктической рыбы**: голец, чир, мусун, омуль, сиг — всего более 20 видов. Обратите внимание: для рыбалки на особо охраняемых природных территориях необходимо разрешение.

• **У берегов моря Лаптевых и Карского моря живут** моржи, морские зайцы (лахтаки), мигрируют белухи и киты. Крупные лежбища морских млекопитающих, конечно, привлекают хозяина Арктики — белого медведя.



Путранский снежный баран

# ЧИСТЫЕ ЭМОЦИИ

Когда знакомство с Норильском состоялось, а силы на экопутешествия по заповедникам иссякли, наступает время рестарта. Меняем транспорт, экипировку и занятие, чтобы почувствовать бодрящий заряд северной энергии.



**ТУРОПЕРАТОР**

«НИМБУС»

NIMBUS365@YANDEX.RU

NIMBUS365.RU

8 (3919) 33-01-05



## СНЕГОХОДНАЯ ЭКСКУРСИЯ «КРАСНЫЕ КАМНИ»

Прекрасный пример активного и интересного отдыха. Вас ждет полуторачасовая поездка на снегоходах по тундре и горному массиву Хараялах. Маршрут безопасный и притом увлекательный. Путники познакомятся с природными достопримечательностями и доберутся до ворот на легендарное плато Путорана — в ущелье Красные Камни.

**Маршрут:** 9 км

**Сезон:** 15 октября — 15 мая при условии благоприятной погоды



**ТУРОПЕРАТОР**  
**ООО «ПУТОРАНЫТУР»**  
 PUTORANA.LAND  
 CONTUEL@MAIL.RU  
 8 915 008-64-18  
 8 913 508-12-06

## ТУРЫ НА ПЛАТО ПУТОРАНА И ТУРИСТИЧЕСКАЯ БАЗА «БУНИСЯК»

Туры любой сложности на плато Путорана, в том числе на собственную туристическую базу «Бунисьяк». С которой доступны сотни водопадов, десятки великолепных каньонов, типичные ландшафты плато Путорана! В центре базы расположен гостевой трехэтажный дом, в холлах которого размещены: уникальный этнографический музей, собрание картин, коллекция охотничьих трофеев, обширная библиотека. В холле второго этажа установлен настоящий шаманский чум.

Для наших гостей мы предлагаем туры различной длительности, от 2 до 10 дней. В летний период царствует полярный день, в осенний — красочное полярное сияние. Чистый горный воздух и мощная энергетика места этому способствуют. Также сентябрь — это время потрясающих закатов, золотой осени, сбора ягод и начало осеннего клева рыбы. В весенний период у гостей есть уникальная возможность увидеть ледопады могучего плато. Познавательный, экологический, этнографический, эзотерический туризм. Трекинг, сплавы, вертолетные туры и многое другое. У нас работают лучшие знатоки как плато Путорана, так и Таймыра в целом!





# EVENT-КАЛЕНДАРЬ

В афише Норильска есть и этнические, и спортивные, и гастрономические фестивали. На севере, где и в июне, бывает, кружит снежная метель, точно знают, что умение радоваться — залог счастливой жизни.



**ОРГАНИЗАТОРЫ**  
ООО «ТЕРРИТОРИЯ ПУТОРАНА»  
8 903 929-93-83  
TERRITORYPUTORANA.RU

**ОРГАНИЗАТОРЫ**  
ООО «ЛАМА-ТУР»  
8 995 440-41-49  
LAMA-TOUR.RU

## SNOW RIDE PUTORANA

### ФЕСТИВАЛЬ ЗИМНЕГО ТУРИЗМА

**Когда:** март

Главное событие фестиваля зимнего туризма, который проходит в районе ущелья Красные Камни, — это любительские соревнования на снегоходах по кросс-кантри. Но прокатиться

на разных видах мототранспорта на празднике могут не только участники, но и зрители! Также для гостей проходят мастер-классы, концерт и выставка зимнего туристско-спортивного оборудования — здесь вы сможете найти единомышленников и познакомиться с новинками. Болейте за спортсменов, пробуйте свои силы в освоении снегоходов и наслаждайтесь активным отдыхом на свежем воздухе!



**ОРГАНИЗАТОР**  
АГЕНТСТВО  
РАЗВИТИЯ НОРИЛЬСКА  
PRIEMNAYA@ARNORILSK.RU  
ARNORILSK.RU  
8 (3919) 45-68-06

## X-WATERS YENISEI ПЕРЕПЛЫВИ ПОЛЯРНЫЙ ЕНИСЕЙ!

**Когда:** лето

Для любителей холодного плавания в Арктической зоне ежегодно проводится спортивный лагерь. Программа подготовки спортсменов к соревнованиям включает в себя обучение методикам дыхания и пробные погружения под наблюдением врача.

Для мероприятия каждый раз выбирается новая локация. Так, в 2023 году местом проведения соревнований стала одна из крупнейших рек мира, природная граница между Западной и Восточной Сибирью — Енисей. Глубина реки в районе Дудинки от 5 до 8,5 м, а ширина русла от 2 до 5 км.



**X-WATERS PLATEAU PUTORANA ПРИЗНАН ЛУЧШИМ СПОРТИВНЫМ МАРШРУТОМ НА ВСЕРОССИЙСКОЙ ТУРИСТСКОЙ ПРЕМИИ «МАРШРУТ ГОДА» «СИБИРЬ-2022»**



**ХАРАЕЛАХ  
У СЕВЕРНЫХ  
НАРОДОВ  
ОЗНАЧАЕТ  
«ЕЛОВЫЙ  
КАМЕНЬ»**

**ОРГАНИЗАТОР  
УПРАВЛЕНИЕ ПО СПОРТУ  
АДМИНИСТРАЦИИ ГОРОДА  
НОРИЛЬСКА  
SPORT@NORILSK-CITY.RU  
8 (3919) 43-72-35**

## ХАРАЕЛАХ ТУРИСТСКИЙ СЛЕТ

**Когда: лето**

Туристский слет на реке Хараелах символизирует экватор северного лета и собирает активных норильчан уже более полувека. История началась в 1968 году, когда впервые прошли городские соревнования по водному туризму на реке Амбарной, но уже со следующего года участники туристского слета стали собираться у гораздо более глубоководной реки Хараелах. Участники слета соревнуются на бай-

дарках и резиновых лодках в технике водного туризма, преодолевают полосу препятствий по правилам пешеходного туризма, участвуют в соревнованиях по велоспорту, скалолазанию и волейболу. А еще на скорость разжигают костры, выбирают лучшего кострового, мисс Хараелах и проводят множество других интересных конкурсов.

Туристский слет «Хараелах» — это веселье, отдых и романтика. На берегу вырастает большой палаточный городок, в котором живут тысячи участников и гостей слета.



## «НОРИЛЬСК ЗОВЕТ!» ФЕСТИВАЛЬ ЛЕТНЕГО ТУРИЗМА

**Когда: лето**

Яркое летнее событие проводится в долине реки Ергалах на берегу живописного арктического озера Таборное. Два дня фестиваля включают в себя палаточный лагерь с банями и кострами, соревнования на сапбордах «Давай загребай!», концерт этнической музыки, гастроконкурс, пеший поход на гору с панорамным видом на всю долину, мастер-классы от северных мастеров, а также конкурс фотографий.

**ОРГАНИЗАТОР  
МАУ «ЦЕНТР РАЗВИТИЯ  
ТУРИЗМА»  
VISIT-NORILSK.RU  
+7 (3919) 43-71-47**

## ГЛУБИНА ПУТОРАНА ФЕСТИВАЛЬ ПО ФРИДАЙВИНГУ

**Когда: лето**

Уникальное для Заполярья действо проходит на магическом озере Лама, на плато Путорана. В рамках фестиваля проводится чемпионат по погружению на глубину без акваланга, а найти место для фридайвинга лучше, чем озеро глубиной более 300 м, вряд ли возможно. В 2023 году на фестивале был установлен новый рекорд России — погружение на 100 м за Северным полярным кругом в дисциплине фридайвинга CWT (ныряние в глубину в ластах с постоянным весом).

**ОРГАНИЗАТОР  
НОРИЛЬСКИЙ  
ДАЙВИНГ-КЛУБ  
«69 ПАРАЛЛЕЛЬ»  
8 913 504-05-56  
ICEDIVER@MAIL.RU**



СИМВОЛОМ ЕЖЕГОДНОГО ЛЕТНЕГО ГОРОДСКОГО ФЕСТИВАЛЯ «СЕВЕРНАЯ ЯГОДА» ВЫБРАЛИ **МОРОШКУ** — КОРОЛЕВУ ТАЙМЫРСКОЙ ТУНДРЫ

## СЕВЕРНАЯ ЯГОДА ГАСТРОНОМИЧЕСКИЙ ФЕСТИВАЛЬ

**Когда:** конец июля

Каждый год в последних числах июля жители и гости Норильска собираются на зрелищный и вкусный фестиваль «Северная ягода». Это целый букет ягодных вкусов и развлечений!

Веселая ярмарка — праздник народного мастерства и северного изобилия. На прилавках — ягоды разных сортов и все, что из них готовят: варенье, компоты, вкусная выпечка и другие сладости. Рядом веселые «ягодные» танцы и множество «ягодных» игр. Можно обменяться рецептами, приобрести сувениры, побывать на мастер-классах, посмотреть концерт или фильм под открытым небом.

**ОРГАНИЗАТОР**  
УПРАВЛЕНИЕ  
ПО ДЕЛАМ КУЛЬТУРЫ  
И ИСКУССТВА АДМИНИСТРАЦИИ  
ГОРОДА НОРИЛЬСКА  
CULTURA@NORILSK-CITY.RU  
8 (3919) 43-72-45

## NORILSK TRAIL ЗАБЕГ У ПОДНОЖИЯ ПЛАТО ПУТОРАНА

**Когда:** август

Любите бегать и наслаждаться природой? Тогда летний забег по пересеченной местности Norilsk Trail для вас! Подножие плато Путорана, горные водопады и живописные виды тундры — все это бодрит спортивный дух и расширяет предел возможностей. Бросайте себе вызов — участвуйте в забеге Norilsk Trail!

**ОРГАНИЗАТОР**  
АГЕНТСТВО  
РАЗВИТИЯ НОРИЛЬСКА  
PRIEMNAYA@ARNORILSK.RU  
ARNORILSK.RU  
8 (3919) 45-68-06



**ОРГАНИЗАТОР**  
СТАНЦИЯ ДЕТСКОГО  
И ЮНОШЕСКОГО ТУРИЗМА  
И ЭКСКУРСИЙ  
CDUTUR\_NORILSK@MAIL.RU  
NORILSK-SDUTUR.RU  
8 (3919) 46-25-28

## У КАЖДОГО СВОЙ ЭВЕРЕСТ МАССОВОЕ ВОСХОЖДЕНИЕ НА ГОРУ СОКОЛ

**Когда:** сентябрь

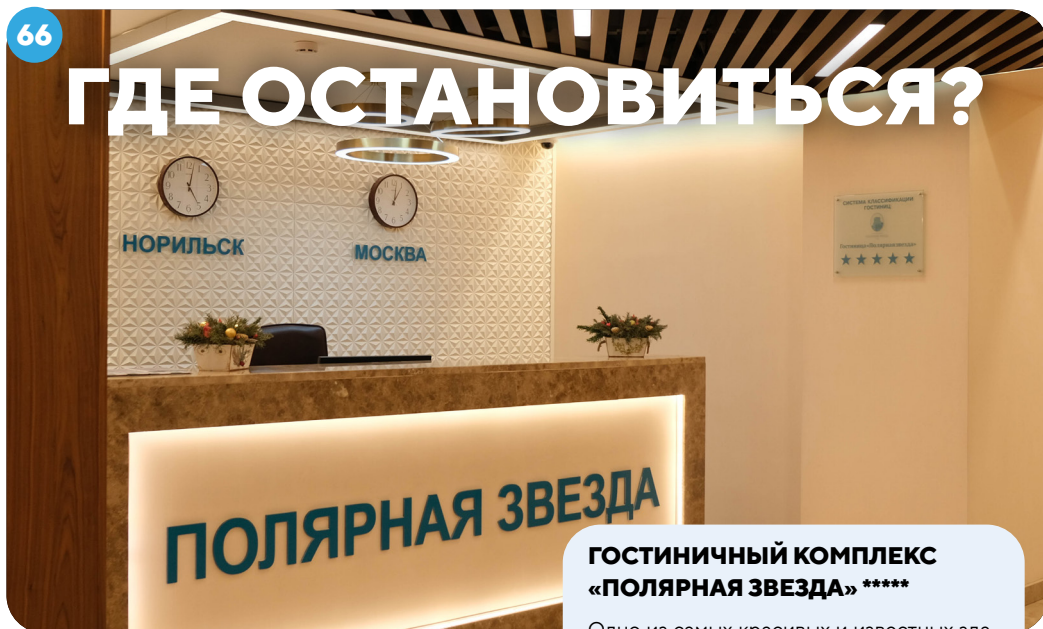
Ежегодное восхождение на гору Сокол посвящено Всемирному дню туризма. Школьники испытывают свои силы и в лучах осеннего солнца идут покорять вершину высотой 767 м.

Организаторы открывают базовый лагерь и готовят связки для безопасного передвижения групп.

Участники могут смело называть себя настоящими альпинистами, ведь каждый из них поднялся на заветную вершину, покорил свой Эверест!

Обязательное условие участия — сопровождение школьных команд представителями образовательных учреждений.

# ГДЕ ОСТАНОВИТЬСЯ?



## ГОСТИНИЧНЫЙ КОМПЛЕКС «ПОЛЯРНАЯ ЗВЕЗДА» \*\*\*\*\*

Одно из самых красивых и известных зданий в городе, памятник архитектуры и объект культурного наследия Красноярского края. Его изображение можно встретить в книгах о городе, в календарях, на картах и открытках. Одним словом, гостиница «Полярная звезда» — своеобразный символ города, который объединяет в себе историю и современность Норильска.

### Контакты:

polarstar-hotel.ru  
ул. Ленинский пр-т, 2  
8 (3919) 25-28-00, 8 (3919) 25-28-01,  
8 (3919) 40-00-02  
mail@polarstar-hotel.ru

## ГОСТИНИЦА «НОРИЛЬСК» \*\*\*\*

Номерной фонд гостиницы насчитывает более 220 номеров, в том числе номера категории «Люкс», «Джуниор Сьют», «Комфорт», «Стандарт». Удобное расположение гостиницы в центре позволяет быстро добраться до любой точки города.

### Контакты:

norilsk-hotel.ru  
ул. Талнахская, 39а  
8 (3919) 34-99-30, 8 (3919) 25-27-67  
mail@norilsk-hotel.ru



## «СЕВЕРГРАНД ОТЕЛЬ» \*\*\*

Отель расположен в центре Норильска и предлагает гостям комфортные номера с дизайнерским ремонтом в четырех категориях. Сервис «как дома» за полярным кругом. Отель отлично подходит для деловых поездок.

### Контакты:

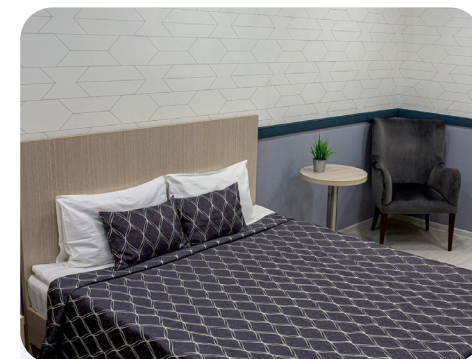
severgrand.ru  
ул. Ленинский пр-т, 23  
8 (3919) 45-70-38, 8 913 504-38-38  
hotel@severgrand.ru

## ХОСТЕЛ ARCTIK ROOM

Хостел имеет два филиала, один из которых располагается в шаговой доступности от торгово-развлекательного комплекса «Арена», недалеко от супермаркетов, кинотеатра, кафе и ресторанов. Хостел очень большой и уютный, вмещает 30 гостей. К услугам проживающих просторная кухня и гостевая зона для отдыха и общения.

### Контакты:

arctikroom.ru  
ул. Орджоникидзе, 2,  
ул. Октябрьская, 31, стр. 7  
8 906 902-12-34



## ОТЕЛЬ «ТАЛНАХ» \*\*\*

Отель располагается в районе Талнах г. Норильска недалеко от географического входа на плато Путорана. Номера отеля оборудованы по современным международным стандартам, гостям отеля бесплатно предоставляется завтрак по системе «шведский стол». К услугам гостей имеется ресторан с одноименным названием, подаются блюда русской, европейской и японской кухни.

### Контакты:

отельталнах.рф  
р-н Талнах, ул. Первопроходцев, 15  
8 (3919) 44-80-01, 8 (3919) 44-80-02  
reception@hoteltalnakh.ru

## ХОСТЕЛ «НОРИЛЬСК»

Хостел располагается в месте, где ранее находился исторический центр Норильска. К услугам гостей круглосуточная стойка регистрации, комфортные номера, бесплатный интернет и общая кухня.

### Контакты:

hostelnor.ru  
ул. Октябрьская, 6а  
8 (3919) 49-04-90  
483439@gmail.com

# ТУРОПЕРАТОРЫ И ОБЩЕСТВЕННЫЕ ОРГАНИЗАЦИИ

## ООО «ПАС»

panarcticstar.ru  
info@panarcticstar.ru

## ПАРК-ОТЕЛЬ «НЕРАЛАХ»

8 800 777 08 75  
www.neralah.ru  
neralah@panarcticstar.ru

## ООО «ТЕРРИТОРИЯ ПУТОРАНА»

8 903 929-93-83  
territoryputorana.ru  
lysovanton76@gmail.com

## ООО «ЛАМА-ТУР»

8 995 440-41-49  
lama-tour.ru

## ООО «ЛИСТ» — МИР ПЛАТО ПУТОРАНА

8 902 921-59-33  
mirplatoputorana.ru

## ООО «ПОЛАР ВЭЙ»

8 3912 16-86-04  
heliputorana.ru  
hello@heliputorana.ru

## ООО «НИМБУС»

8 908 033-01-05  
nimbus365.ru

## КЛУБ ИССЛЕДОВАТЕ- ЛЕЙ ТАЙМЫРА

8 923 205-63-40  
kit-norilsk.ru/ekskursii/  
kit-kroo@rambler.ru

## НМОО «ФЕДЕРАЦИЯ СПОРТИВНОГО ТУРИЗМА»

8 913 526-77-02  
vk.com/conf\_arctic  
89135267702@mail.ru

## КРОО «ФЕДЕРАЦИЯ СПОРТИВНОГО АЛЬ- ПИНИЗМА ТАЙМЫРА»

8 913 491-91-43  
vk.com/conf\_arctic  
Sever.drobysheva@mail.ru

## НМОО «КЛУБ ТУРИСТОВ «ТАЙМЫР»

8 905 978-35-54  
kt-taimyr.ru  
lezhnev2578@mail.ru

## МГОО «СПОРТИВНАЯ ФЕДЕРАЦИЯ СКАЛОЛА- ЗАНИЯ И АЛЬПИНИЗМА ГОРОДА НОРИЛЬСКА»

8 902 944-70-15

## НМОО «ФЕДЕРАЦИЯ ФУНКЦИОНАЛЬНОГО МНОГОБОРЬЯ «КРОССФИТ»

8 902 915-02-26  
vk.com/crossfit\_norilsk  
italnor@mail.ru

## НОРИЛЬСКИЙ ДАЙВИНГ-КЛУБ «69 ПАРАЛЛЕЛЬ»

8 913 504-05-56  
icediver@mail.ru

Фотографии в мини-путеводителе: Агентство развития Норильска, Музей Норильска, Артур Андреев, Витас Бенета, Демьян Булавинец, Илья Буханченко, Юлия Димова, Елена Дорошенко, Александр Железняк, Юлия Забейворота, Алина Кочергина, Павел Кузьмичев, Сергей Лексин, Михаил Маклаков, Антон Малышев, Виктор Матасов, Михаил Подоляк, Леонид Прядко, Станислав Стрючков, Роман Суслов, Юрий Чумак, туроператоры «Лама Тур», «Нимбус», «Панарктик Стар», «Таймыр Тревел», «Территория Путорана», РИА Новости, Shutterstock.



# ЧАСТИЧКА АРКТИКИ С СОБОЙ

Норильск как будто существует сразу в нескольких реальностях. Современный, технологичный, кипящий жизнью город граничит с дикой и нетронутой природой невероятного плато Путорана. Уникальность происхождения территории и история освоения Севера человеком никого не оставит равнодушным. И наверняка захочется поделиться частичкой полученных эмоций со своими родными и близкими.

## ЧТО ПРИВЕЗТИ ИЗ НОРИЛЬСКА:

- **Меховые изделия** (шапки, унты и варежки) – помогут погрузиться в кочевой мир коренных малочисленных народов Крайнего Севера.
- **Сувениры из бивня мамонта, рога оленя и дерева** расскажут про легенды

Севера, оживающие под инструментами искусных мастеров-косторезов и столяров территории.

- Копченая, вяленая **рыба** северных пород считается деликатесом во всем мире.
- **Юкола** из оленины не только вкусный, но и очень полезный продукт. Повышает выносливость и усиливает иммунитет.

Качественные сувениры можно приобрести в сувенирных магазинах:

- **«Левша»**  
ул. Ленинградская, 4
- **«Нятанса»**  
8 913 490-04-44  
ул. Талнахская, 10
- **«Сувениры Заполярья»**  
8 913 497-24-29  
Ленинский пр-т, 10,  
ТЦ «Енисей»
- **Отдел «Сувениры»**  
ул. Нансена, 69,  
ТЦ «АДЦ»
- **Отдел в магазине «Горняк»**  
8 (3919) 36-36-43  
Ленинский пр-т, 26
- **Бутик сувениров «Нефрит»**  
8 913 531-04-86  
Ленинский пр-т, 26
- **Продуктовый магазин «Промысловик»**  
8 (3919) 36-25-08  
Вальковское ш., 46а
- **Магазины «Золотой олень»**  
8 (3919) 36-36-43  
– Ленинский пр-т, 26  
– ул. Талнахская, 8а  
– ул. Нансена, 69,  
ТЦ «АДЦ»
- **Магазин «Сувениры Севера»**  
8 913 495-53-11  
ул. Рудная, 3

ТАЙМЫР

АРКТИКА

ТИРИЛГЭСТЕР АРКТИЧЕСКИЙ

# ХОТИТЕ УЗНАТЬ БОЛЬШЕ О ТУРИЗМЕ В НОРИЛЬСКЕ?

## ЦЕНТР РАЗВИТИЯ ТУРИЗМА

663305, Красноярский край, г. Норильск,  
Ленинский пр-т, 1, оф. 523  
8 (3919) 43-71-47 (доб. 1881, 1882, 1883)  
[turizm@norilsk-city.ru](mailto:turizm@norilsk-city.ru)

При возникновении вопросов,  
связанных с туристической по-  
ездкой, вы можете обратиться  
в Центр развития туризма.



VISIT-NORILSK.RU



T.ME/VISITNORILSK